

ЗАТВЕРДЖЕНО
Рішення тринадцятої
сесії обласної ради від
15 вересня 2004 року
№4-13/2004

СТРАТЕГІЯ
економічного та соціального розвитку
Хмельницької області на 2004 – 2015 роки

ЗМІСТ

Вступ	3
1 Характеристика області	4
2 Основні підсумки економічних і соціальних перетворень за 1991-2003 роки. Сучасний стан справ та проблеми	6
3 Стартові умови для стратегічного планування соціально-економічного розвитку області	9
4. Стратегічні пріоритети на 2004-2015 роки та етапи реалізації Стратегії	13
5. Підвищення якості життя населення	16
5.1. Демографічні процеси, забезпечення продуктивної зайнятості населення	16
5.2. Рівень життя населення	20
5.3. Забезпечення потреб громадян у послугах охорони здоров'я, освіти, культури	24
5.4. Житло та житлово-комунальні послуги	34
5.5. Безпека життєдіяльності людини	36
6. Відновлення та зміцнення статусу області як розвинутого індустріально-аграрного регіону України	38
7. Розвиток малого бізнесу як елемента структурної перебудови економіки	46
8. Рациональне використання природно-ресурсного та туристично-рекреаційного потенціалу	51
9. Вирівнювання соціально-економічного розвитку територій та комплексний розвиток населених пунктів	54
Висновки	59

Вступ

Необхідність прискорення поступу Хмельниччини на шляху сталого розвитку, економічного зростання, поєданого з активною соціальною політикою, демократизацією всіх складових суспільного життя, потребує формування якісно нової регіональної політики.

Актуальність розроблення Стратегії економічного та соціального розвитку Хмельницької області на 2004-2015 роки (далі Стратегія) випливає з положень Концепції державної регіональної політики, затвердженої Указом Президента України від 25 травня 2001 року № 341/2001, Послання Президента України до Верховної Ради України “Європейський вибір. Концептуальні засади стратегії економічного та соціального розвитку України на 2002-2011 роки”, Стратегії економічного і соціального розвитку України “Шляхом європейської інтеграції” на 2004-2015 роки, схваленої Указом Президента України від 28 квітня 2004 року № 493/2004.

Формування Стратегії – завдання не тільки економічної політики, це органічне поєднання політичних, гуманітарних, соціально-політичних, макро- і мікроекономічних факторів, які в комплексі мають дати імпульс трансформаційним процесам розвитку області.

За основу розробки пріоритетних напрямів на період до 2015 року взято уточнені положення Програми соціально-економічного, науково-технічного та національно-культурного розвитку області “Хмельниччина – 2010”, які підтвердилися у ході її практичної реалізації протягом 1999-2003 років.

В області реалізується низка обласних цільових програм (на 1 червня 2004 року 48), які детально розглядаючи окремі проблеми суспільного розвитку, є неузгодженими між собою у площині заходів, фінансів, ресурсів, а також термінів виконання. Ці програмні документи, по-можливості узгодивши, використано в рамках єдиної стратегії соціально-економічного розвитку регіону.

Місія регіону, що виражає вищий сенс, мету існування громади в майбутньому, обґрунтована та визначена на основі аналізу економічних та соціальних перетворень за 1991-2003 роки, чіткого уявлення про наявні майбутні ресурси регіону, його конкурентоспроможність на внутрішньому та зовнішньому ринку.

1. Характеристика області

Хмельницька область як адміністративно-територіальна одиниця у складі України утворена 22 вересня 1937 року. Розташована на південному заході Східноєвропейської рівнини в зонах лісостепу та мішаних лісів (Полісся). Межує на сході з Вінницькою, заході – Тернопільською, північному заході – Рівненською, півночі – Житомирською та півдні – Чернівецькою областями.

Територія області становить 20,6 тис. кв. км (3,3% території України). Протяжність з півночі на південь 256,2 км, із сходу на захід – 192,5 км. По території області протікає понад 3 тисячі річок і потічків. Найбільші ріки – Дністер, Південний Буг, Горинь, Случ, Збруч, Смотрич. Область має 60 водосховищ з обсягом води 153 млн. куб. м, 1799 ставків. По запасах водних ресурсів регіон займає 6 місце в країні.

Клімат помірно-континентальний. Середньорічні температури: літня +19°C, зимова - 3°C. Максимальна літня температура 36-38°C тепла, мінімальна зимова 31-32°C морозу. Середньорічна кількість опадів 510-580 мм. Ґрунти переважають сірі опідзолені та чорноземи.

Чисельність наявного населення на 1 січня 2004 року склала 1401,1 тис. чоловік (2,9% населення України), у тому числі 51,7% міське і 48,3% сільське населення. Щільність населення – 68 осіб на 1 кв. км.

За адміністративно-територіальним поділом область включає 20 районів, 13 міст, у тому числі 6 – обласного значення, 24 селища міського типу, 1416 сільських населених пунктів і 568 сільських рад.

Обласний центр – місто Хмельницький з чисельністю населення 254,4 тис. осіб. Промисловий центр області. Має зручне залізничне сполучення з європейськими столицями. Діє один з найбільших в Україні оптово-роздрібний ринок промислових товарів.

Хмельницька область є аграрно-промисловим регіоном. У валовій доданій вартості області за 2002 рік частка промисловості склала 22,3%, сільського господарства – 30,9 відсотка.

Аграрний сектор має значні можливості для перетворення його у високоефективний, експортно-спроможний сектор економіки.

У структурі промислового виробництва за 2003 рік частка продукції підприємств харчової промисловості та перероблення сільськогосподарських продуктів склала третину; з виробництва та розподілення електроенергії, газу та води – майже четверту частину. Хмельницька АЕС виробила 7,5 млрд. кВт годин електроенергії.

Наявність оптово-роздрібних ринків сприяє високому рівню приватної торгівлі. Загальна кількість ринків становить 109 одиниць, у тому числі у місті Хмельницькому діє 38 ринків. Відбувається поступове перетворення ринків у торгово-сервісні комплекси.

Розвідано 372 родовища 23 сортів та марок різноманітних корисних копалин. Серед них унікальний, світового значення, потенціал лікувальних вод.

Одним з перспективних здобутків області є запровадження, вперше в Україні, кластерної моделі економічного розвитку. Уже працюють будівельний, продовольчий, харчовий, швейний і туристичний кластери, об'єднані в асоціацію “Поділля Перший”.

Хмельницька область володіє великою історико-архітектурною та культурною спадщиною. Природно-заповідний фонд складає 455 об'єктів загальною площею 304,3 тис. га (14,8% території області). У 1996 році створено Національний природний парк “Подільські Товтри” – найбільший в Україні і Європі, площею понад 261 тис. га. Древньоруська і середньовічна частина міста Кам'янця-Подільського проголошені Національним історико-архітектурним заповідником, бо розташовані тут близько 200 будівель – це пам'ятки архітектури IX - XV століть.

Культурні та історичні пам'ятки XV-XVIII століть Ізяслава, Шепетівки, Меджибожа, Летичева, Бакоти, Самчиків, інших місць Подільського краю, унікальні ландшафти, скелі, печери, озера роблять Хмельниччину перлиною світового значення.

Фортеці в Меджибожі та Летичеві, карстова печера “Атлантида”, мальовничі куточки древніх гір Медобори, “Голубі озера” в лісах поблизу міста Славути, каньйони ріки Дністер, що протікає на півдні області, – це та природна екзотика, що приваблює інтерес краєзнавців, туристів та підприємців, які займаються туристичним бізнесом.

У селищі Меджибіж Летичівського району знаходиться могила засновника однієї з найбільших течій іудейської віри - хасидизму – Баал-Шем Тоба, яка є меккою для релігійних паломників-хасидів.

Вигідне географічне положення, наявність транспортних сполучень, достатньо багатий природно-ресурсний потенціал створюють сприятливі умови для подальшого сталого економічного зростання області.

2. Основні підсумки економічних і соціальних перетворень за 1991-2003 роки. Сучасний стан справ та проблеми

Протягом 1991-2003 років в області відбулися докорінні зміни соціально-економічних відносин. Особливо відчутним став перелом у реформуванні відносин власності. Починаючи з 1994 року в промисловості провідне місце займає недержавний сектор, основу якого складають підприємства колективної форми власності. Активно реалізуються завдання земельної реформи. Аграрна реформа дозволила створити засади багатуокладної економіки сільського господарства. Зародився і розвивається малий бізнес. Змінюється характер поведінки суб'єктів господарювання, які щодалі більше орієнтуються на платоспроможний попит, кон'юнктуру ринку, максимізацію прибутку.

Проте, перехід від адміністративно-командної системи до ринкової економіки супроводжувався руйнівною економічною кризою. За роки кризи (1990-1999 роки) обсяг промислової продукції скоротився на 50,5%, сільськогосподарської – на 49,8 відсотка. Незважаючи на проблеми і труднощі, практично в усіх її сферах діяльності, було сформовано фундамент ринкової економіки, нагромаджено критичну масу ринкових перетворень. Це створило підґрунтя для активізації економіки і на цій основі виконання соціальних зобов'язань держави перед населенням.

Прийнята у 1999 році Програма соціально-економічного, науково-технічного та національно-культурного розвитку області “Хмельниччина – 2010” була першою спробою визначення стратегії розвитку регіону.

Розвиток подій в економічному і соціальному житті області у 1999-2003 роках, в основному, підтвердив правильність розрахунків і прогнозів програми “Хмельниччина – 2010” щодо тенденцій у галузях матеріального виробництва, розвитку ринкових відносин.

На початок 2004 року державну форму власності змінили майже дві тисячі об'єктів. Після реформування більшість об'єктів перейшли у колективну форму власності (81%), решта – у приватну.

Починаючи з 2000 року область вийшла на шлях сталого економічного зростання. Поліпшується ситуація у соціальній сфері. В останні роки забезпечується, в основному, виконання завдань річних програм соціально-економічного та культурного розвитку області.

У 2000 році порівняно з попереднім роком приріст валової доданої вартості (у порівняних цінах) склав 2,5%, 2001 році – 12,3%, 2002 році – 6,6% та 2003 році – 7,0 відсотка.

Четвертий рік поспіль нарощуються обсяги промислового виробництва і в середньому за рік приріст у промисловості становив 9,3 відсотка. За 2003 рік випуск промислової продукції склав 2,7 млрд. грн., що на 13,8% більше 2002 року. Це найкращий показник за останні роки.

У 2000-2002 роках збільшувалося виробництво валової продукції сільського господарства. У 2003 році аграрний сектор працював у складних умовах, що негативно позначилося на результатах діяльності. Виробництво валової продукції сільського господарства зменшилося проти рівня

попереднього року на 12 відсотків.

Нормалізувалися взаєморозрахунки між суб'єктами господарювання. За 2003 рік рівень бартерних операцій при реалізації продукції знизився у промисловості до 3,5%, сільському господарстві – до 2,1 відсотка.

Активізувалася інвестиційна та будівельна діяльність. Починаючи з 2001 року нарощуються обсяги інвестицій в основний капітал. Зростають обсяги будівництва та введення в експлуатацію житла. За 2003 рік введено в експлуатацію 951 житловий будинок загальною площею 242,7 тис. кв. метрів, що на 20,9% більше 2002 року.

Поглиблюються позитивні зрушення на регіональному споживчому ринку. Розвивається сучасна інфраструктура та удосконалюється організація торгівлі, підвищується якість торговельного обслуговування населення. Відкриваються потужні супермаркети, торгові доми та торгові центри, спеціалізовані підприємства громадського харчування, заклади швидкого обслуговування. Ринки з продажу продовольчих та непродовольчих товарів поступово перетворюються у торговельно-сервісні центри.

Досить активно проходить процес розвитку мережі побутових підприємств різної спрямованості та різних форм власності.

За підсумками 2003 року функціонувало 5607 діючих малих підприємств, чисельність зайнятих на них склала 53,6 тис. осіб. З урахуванням фермерів, підприємців-фізичних осіб та найманих осіб загальна чисельність працюючих у малому підприємстві становить понад 110 тис. громадян. Частка продукції малих підприємств у загальних обсягах виробництва перевищила 13 відсотків.

Починаючи з 2000 року зростає зовнішньоторговельний оборот товарами і послугами, з 2001 року нарощується експортний потенціал підприємств області. Утримується позитивне сальдо зовнішньоторговельного балансу.

На 1 січня 2004 року обсяг прямих іноземних інвестицій, залучених в економіку області, склав 46,5 млн. доларів США, або 33,3 долара на одного мешканця (на початок 2003 року було 20 доларів). Нові надходження становили 16,8 млн. доларів, що в 1,7 раза більше 2002 року.

Спостерігається стійка тенденція до зростання заробітної плати. Середньомісячна номінальна заробітна плата одного штатного працівника збільшилася з 155,8 грн. у 2000 році до 322,7 грн. у 2003.

Вживаються заходи щодо стабілізації ситуації на ринку праці.

Щороку збільшується число створених нових робочих місць. Протягом 2001 року в усіх сферах економічної діяльності введено в дію 8,1 тис. нових робочих місць, у 2002 році – 13 тисяч, 2003 році – 15,4 тис. нових робочих місць.

Головні проблеми, що заважають подальшому економічному зростанню:

1. Складний фінансовий стан підприємств. Значна дебіторська та кредиторська заборгованість.

2. Ефективний розвиток економіки стримують морально застарілі та фізично зношені основні фонди. При значній їх зношеності та низькому ступені оновлення це є головною загрозою відновлення конкурентоспроможності економіки. Діюча система нарахування амортизації на основні засоби виконує, в основному, фіскальну функцію і не передбачає стимулів для оновлення основних фондів, поширення інноваційної моделі.

3. У промисловості потрібне збільшення кількості високотехнологічних виробництв та зниження енергоємності продукції. Недостатнім є рівень впровадження нових прогресивних технологічних процесів та освоєння випуску конкурентоспроможних на внутрішньому та зовнішньому ринках видів продукції.

4. Знизилася ефективність аграрного сектору. Нераціонально використовуються земельні ресурси сільськогосподарського призначення, загострюються соціальні проблеми на селі.

5. Недостатній розвиток підприємництва не стимулює до розвитку ефективного конкурентного середовища. У виробничій сфері зосереджена незначна частка малих підприємств, тоді як більшість з них працює в торгівлі та громадському харчуванні.

6. Довгострокове економічне зростання потребує утвердження ефективного власника, підвищення кваліфікації менеджерів підприємств.

7. Обсяги інвестицій, у тому числі іноземних, не відповідають потребам регіону.

8. Недостатньо використовується експортний потенціал області. Внутрішній ринок потребує захисту від недобросовісного імпорту.

9. Обмеженість ресурсів комерційних банків, утримання високих кредитних ставок через ризикованість кредитування обумовлюють недостатній рівень забезпечення реального сектора економіки необхідними фінансовими ресурсами. Кредитна діяльність банківських установ зорієнтована, в основному, на короткострокове кредитування.

10. Досить низьким залишається життєвий рівень громадян. Середньомісячна заробітна плата є однією з найнижчих серед регіонів України. Значною є заборгованість з виплати заробітної плати.

11. Продовжує погіршуватись демографічна ситуація. Залишається високим рівень захворюваності населення.

12. Наявність диспропорцій в економічному розвитку окремих територій.

13. Потребує оновлення та залишається низьким рівень розвитку інфраструктури, перш за все транспортної та комунальної, які справляють значний вплив на рівень соціальної забезпеченості населення та загальний імідж регіону.

14. Значний рівень безробіття, особливо в малих містах та сільській місцевості.

15. Недостатнє використання власної мінерально-сировинної бази та рекреаційних ресурсів області.

16. Недостатній розвиток елементів ринкової інфраструктури в малих містах та районних центрах.

3. Стартові умови для стратегічного планування соціально-економічного розвитку області

Характеристика сильних і слабких сторін

<i>Сильні сторони</i>	<i>Слабкі сторони</i>
<p>Вигідне географічне положення</p> <p>Зручне транспортне сполучення</p> <p>Розгалужена мережа залізничних і автомобільних доріг</p> <p>Достатньо багатий природно-ресурсний потенціал. Створено найбільший в Україні і Європі Національний природний парк “Товтри”</p> <p>Значні запаси мінеральної води “Збручанська” дозволили створити державний курорт Сатанів</p> <p>Значний історико-культурний та історико-архітектурний потенціал краю. Діють Національний історико-архітектурний заповідник “Кам’янець”, державні історико-культурні заповідники “Самчики”, “Межибіж”</p> <p>Дешева та відносно добре кваліфікована робоча сила, приваблива для іноземних інвесторів</p> <p>Місто Хмельницький один з найбільших центрів оптово-роздрібною торгівлі в країні</p> <p>Наявність значної кількості оптово-роздрібних ринків сприяє високому рівню приватної торгівлі</p> <p>Працює Хмельницька АЕС</p> <p>Значна кількість потужних підприємств харчової промисловості та визнання конкурентоспроможності</p>	<p>Складна демографічна ситуація</p> <p>Високий рівень бідності. Рівень заробітної плати один з найнижчих в Україні.</p> <p>Значний рівень безробіття, особливо у сільській місцевості</p> <p>Невідповідність професійно-кваліфікаційного складу випускників закладів освіти потребам ринку праці</p> <p>Значний відтік робочої сили за межі регіону</p> <p>Неефективна національна система соціального забезпечення та медичного обслуговування населення</p> <p>Більшість основних виробничих фондів в усіх галузях економіки морально застарілі та фізично зношені</p> <p>Зростання деградації земель. Площа деградованих та малопродуктивних земель склала 628,4 тис. га, або 44% загальної площі</p> <p>Низька ефективність аграрного сектору</p> <p>Складний фінансовий стан підприємств, зростання дебіторської і кредиторської заборгованості</p> <p>Низька конкурентоспроможність продукції підприємств, несприятлива структура експорту</p>

<p>її продукції</p> <p>Порівняно сучасні та добре розвинуті ряд підприємств інших галузей промисловості (машинобудування, будівельна індустрія)</p> <p>Активізувалася інвестиційна та будівельна діяльність</p> <p>Нарощується експортний потенціал області</p> <p>Запровадження, вперше в Україні, кластерної моделі розвитку</p> <p>Активний розвиток малого підприємництва та інфраструктури його підтримки</p> <p>Відносно сприятлива екологічна ситуація та політична стабільність</p>	<p>Недостатній рівень менеджерів підприємств</p> <p>Наявність тіньової економіки</p> <p>Не сформувався ефективний власник підприємств</p> <p>Низький рівень інноваційної діяльності</p> <p>Недостатнє використання мінерально-сировинної бази та рекреаційних ресурсів</p> <p>Незадовільний стан житлово-комунального господарства та низька якість житлово-комунальних послуг</p> <p>Слабкий розвиток туристичної індустрії та її інфраструктури</p>
---	---

Характеристика можливостей та загроз

<i>Сприятливі можливості</i>	<i>Потенційні загрози</i>
<p>Поліпшення демографічної ситуації, зростання реальних доходів та соціальний захист населення</p> <p>Зміни у свідомості громадян щодо необхідності відповідати за власну долю і покладатися на власні сили</p> <p>Формування та зміцнення позицій середнього класу</p> <p>Забезпечення продуктивної зайнятості населення</p> <p>Подальший розвиток міжрегіонального та міжнародного співробітництва</p> <p>Поліпшення міжнародного іміджу України та регіону</p>	<p>Погіршення демографічної ситуації</p> <p>Продовження відтоку кваліфікованих кадрів</p> <p>Зростання обсягів і рівня безробіття населення</p> <p>Зростання професійно-кваліфікаційного дисбалансу на ринку праці</p> <p>Посилення зубожіння, падіння морального та духовного рівня населення</p> <p>Зниження купівельної спроможності населення</p> <p>Не вирішення житлових проблем</p>

<p>Виникнення нових економічних можливостей завдяки тісним взаємозв'язкам з європейськими країнами</p> <p>Ефективне використання допомоги міжнародних фінансових організацій</p> <p>Зростання обсягів інноваційних іноземних інвестицій</p> <p>Формування сприятливого інвестиційного іміджу регіону</p> <p>Нарощування експортного потенціалу та збільшення виробництва конкурентоздатної продукції</p> <p>Нарощування потужностей Хмельницької АЕС</p> <p>Пріоритетний розвиток підприємств харчової промисловості та перероблення сільськогосподарських продуктів</p> <p>Прискорений розвиток будівельної індустрії та машинобудування</p> <p>Перетворення агропромислового комплексу у вискоелективний експортноспроможний сектор економіки</p> <p>Швидкий розвиток малого і середнього підприємництва</p> <p>Розбудова сучасної виробничої, транспортної та ринкової інфраструктури</p> <p>Активний розвиток туристичної та відпочинкової інфраструктури, зміцнення курортно-оздоровчих закладів</p>	<p>населення</p> <p>Зниження доступності освіти та медичного обслуговування населення</p> <p>Погіршення стану здоров'я населення та якості людських ресурсів</p> <p>Нестабільна економічна і політична ситуація в державі</p> <p>Розростання корупції</p> <p>Зростання тіньового сектору економіки</p> <p>Подальше утримання “низького сегменту” у сфері іноземних інвестицій (низькорентабельні та малоінноваційні інвестиції)</p> <p>Несприятливий інвестиційний клімат</p> <p>Відсутність у підприємств коштів на розробку та впровадження інновацій</p> <p>Неефективні процеси реформування, занепад України на фоні Європи</p> <p>Закриття кордонів після розширення ЄС</p> <p>Збереження адміністративних бар'єрів на шляху становлення та розвитку підприємництва</p> <p>Перешкоди на ринку збуту продукції</p> <p>Недооцінка значення туризму, недостатнє використання місцевих мінеральних вод для розвитку регіону</p> <p>Виникнення непрогнозованих надзвичайних ситуацій природного</p>
---	---

<p>Відновлення історико-культурної спадщини краю</p> <p>Забезпечення потреб громадян у послугах медицини, освіти, культури</p> <p>Розвиток соціального партнерства, ефективного діалогу між громадянами, організаціями та органами влади</p> <p>Поліпшення екологічної ситуації, збереження природного середовища</p>	<p>та техногенного характеру</p> <p>Погіршення процесів відтворення біологічного і ландшафтного різноманіття</p>
---	--

4. Стратегічні пріоритети на 2004-2015 роки та етапи реалізації Стратегії

Стратегія розвитку регіону, визначена у Програмі соціально-економічного, науково-технічного та національно-культурного розвитку області “Хмельниччина–2010”, полягала у забезпеченні реального росту життєвого рівня населення, його зайнятості, вирішенні соціальних проблем на основі подолання кризи економіки, структурних перетворень, підвищення ефективності роботи господарського комплексу, раціонального використання ресурсного потенціалу регіону, формування соціально орієнтованої економічної системи ринкового типу.

Практична реалізація цієї довгострокової Програми протягом 1999-2003 років підтвердила правильність вибраної стратегії. Разом з тим, реальний розвиток подій у суспільно-політичному та економічному житті держави і області потребує суттєвих коректив і уточнень у формулюванні стратегічних завдань і напрямів розвитку регіону на середньо- та довгострокові періоди.

Цілі та завдання нового етапу розвитку області на порядок складніші й масштабніші від тих, які вирішувалися у попередні роки. Це має бути період глибоких якісних перетворень у всіх сферах суспільного життя – економічній, соціальній, політичній, духовній.

Метою Стратегії економічного і соціального розвитку Хмельницької області на 2004-2015 роки є підвищення добробуту населення, покращання демографічної ситуації, забезпечення сталого економічного зростання на основі структурних змін в економіці, ефективного використання наявного ресурсного, виробничого і кадрового потенціалу, комплексного соціально-економічного розвитку міст, районів, селищ і сіл.

Стратегічні пріоритети розвитку області

- 1. Підвищення якості життя населення.*
- 2. Відновлення та зміцнення статусу області як розвинутого індустріально-аграрного регіону України.*
- 3. Розвиток малого бізнесу як елемента структурної перебудови економіки.*
- 4. Раціональне використання природно-ресурсного та туристично-рекреаційного потенціалу.*
- 5. Вирівнювання соціально-економічного розвитку територій та комплексний розвиток населених пунктів.*

Стратегічні завдання регіональної політики:

підвищення життєвого рівня населення, відновлення стимулюючої ролі заробітної плати та поступове приведення її у відповідність до вартості робочої сили;

досягнення продуктивної зайнятості населення, стабілізації та поліпшення демографічної ситуації;

всесічний і гармонійний розвиток людини;

забезпечення додержання гарантованих державою соціальних стандартів для кожного громадянина незалежно від місця проживання;

створення умов для збалансованого соціально-економічного розвитку регіону та його територій;

ефективне використання наявного природно-ресурсного, економічного, наукового, людського потенціалу;

поглиблення процесів ринкових трансформацій;

подолання депресивного стану окремих територій;

зростання виробництва наукомісткої, високотехнологічної продукції за рахунок широкого впровадження інновацій, екологічно чистих та ресурсозберігаючих технологій;

технічне та технологічне оновлення агропромислового комплексу, поглиблення реформ в аграрному секторі економіки, соціальне облаштування села;

стимулювання розвитку малого підприємництва;

створення сприятливого інвестиційного середовища;

розширення внутрішнього ринку, нарощування експортного потенціалу;

розширення міжрегіонального та міжнародного співробітництва;

забезпечення екологічної безпеки;

підвищення дієвості управлінських рішень, удосконалення роботи місцевих органів виконавчої влади та органів місцевого самоврядування.

Вирішення завдань, спрямованих на підвищення життєвого рівня населення, досягнення сталого економічного зростання через поглиблення ринкових реформ, утвердження соціально орієнтованого структурно-інноваційного шляху розвитку, буде здійснюватися поетапно.

Перший етап (2004-2005 роки) – період подальшого зміцнення конкурентоспроможності економіки, створення сприятливих умов для накопичення інвестиційних ресурсів, розширення внутрішнього попиту й утвердження на цій основі надійної стабілізації та сталого зростання. Відновлення статусу області, як розвинутого індустріально-аграрного регіону України. У 2004 році буде введено в дію другий енергоблок Хмельницької АЕС.

Завершення формування базових інституцій ринкової економіки, створення середовища здорової та ефективної конкуренції. Зниження рівня бідності за рахунок подальшого стимулювання зростання заробітної плати, посилення адресності соціальної підтримки.

Закріплення щорічних темпів зростання ВДВ на рівні 5-6%, інфляції – 6-7%, реальних наявних доходів населення – 10 відсотків.

Другий етап (2006-2009 роки) – здійснення комплексної модернізації підприємств, утвердження принципів та механізмів структурно-інноваційної моделі соціально орієнтованої економіки, упорядкування відносин власності.

Збільшення середньорічних темпів приросту ВДВ до 7 відсотків. Темпи зростання інвестицій в основний капітал складуть 12-13 відсотків. Щорічний рівень інфляції має бути знижений до 4-6 відсотків. Зберігатиметься високий рівень зростання реальних доходів населення – 7-8% за рік.

Третій етап (2010-2015 роки) – період закріплення стійких темпів зростання з акцентами на вирішення широкого комплексу проблем поліпшення добробуту населення. Зміцнення статусу області, як розвинутого індустріально-аграрного регіону України.

У зазначений період середньорічні темпи ВДВ складуть 6%, інвестицій в основний капітал – 12%, реальних доходів населення – 6 відсотків. Інфляція в середньому за рік зменшиться до 3-5 відсотків.

5. Підвищення якості життя населення

Соціальна політика спрямована на задоволення різноманітних інтересів і потреб людей у сфері праці, освіти, культури, охорони здоров'я, забезпечення житлом, торгового і побутового обслуговування, відпочинку. Сьогодні соціальна сфера ще не задовольняє потреб населення в послугах та основних елементах її інфраструктури.

Вимушена неповна зайнятість, криза неплатежів, низькі стандарти оплати праці та недосконалість соціальної політики призвели до погіршення рівня життя значного числа сімей. Особливо гостро це відчули родини, що мають дітей. Залишилася нагальною проблема доступу до базових можливостей існування: продуктивної зайнятості, освіти, медичного обслуговування, нормальних житлових умов.

Підвищення якості життя населення області буде здійснюватися за такими напрямками:

- збільшення доходів населення, подолання невиправданої диференціації у розмірах середньомісячної заробітної плати у розрізі галузей і територій, посилення стимулюючої ролі заробітної плати;
- збільшення тривалості життя населення за рахунок зменшення захворюваності, поліпшення медичного обслуговування громадян, впровадження здорового способу життя, поліпшення екологічної ситуації;
- підвищення освітньо-культурного рівня населення;
- зміцнення бюджетоспроможності територій, забезпечення мінімальних соціальних стандартів державних і громадських послуг незалежно від місця проживання громадян області;
- вирішення питань комплексного благоустрою населених пунктів, підвищення якості та зниження собівартості житлово-комунальних послуг.

5.1. Демографічні процеси, забезпечення продуктивної зайнятості населення

Демографічна ситуація. Щорічне скорочення чисельності населення області спостерігається з 1993 року. За цей період воно зменшилося на 126,1 тис. чоловік.

Якщо за переписом населення 1989 року чисельність наявного населення Хмельницької області становила 1527,1 тис. осіб, то за даними Всеукраїнського перепису населення 2001 року станом на 5 грудня 2001 року чисельність населення зменшилася на 6,3% і становила 1430,8 тис. осіб. Протягом 2002-2003 років чисельність населення області зменшилася ще на 2,1% і на початок 2004 року становила 1401,1 тис. осіб.

Головним фактором зменшення чисельності населення є його природне скорочення, яке у 2003 році становило 11,2 тис. осіб. При цьому кількість народжених склала 12,2 тис. чоловік, померлих – 23,4 тис. чоловік. Починаючи з 2000 року ці показники утримувалися майже на одному рівні.

Стратегічною метою у підвищенні якості життя населення області у 2004-2015 роках є послідовне здійснення заходів щодо подолання

негативних тенденцій відтворення населення, збільшення тривалості життя чоловіків з 64,1 до 68,3 років, жінок – з 75,2 до 78,0 років.

Основні шляхи досягнення наміченої мети:

- пропаганда серед населення моделі дводітної сім'ї;
- поступове підвищення розмірів допомоги сім'ям на дітей до рівня мінімальної заробітної плати;
- запровадження комплексу заходів, спрямованих на збереження репродуктивного здоров'я населення, проведення спеціальних програм статевого виховання у межах шкільної освіти, розширення мережі медичних закладів, консультаційних та діагностичних кабінетів з проблем планування сім'ї та лікування безпліддя;
- розвиток системи надання житлових і споживчих кредитів молодим сім'ям із частковим їх погашенням при народженні дитини;
- допомога сімейному бізнесу (грошова, лізинг чи оренда на пільгових умовах устаткування, приміщення тощо);
- сприяння розвитку на якісно новому рівні системи дитячого дошкільного виховання і ранньої освіти дітей, підвищенню якості обслуговування, використанню нових форм організації роботи на засадах різних форм власності;
- пропаганда здорового способу життя та "вітальної поведінки", розвиток мережі закладів фізичної культури і спорту;
- забезпечення доступності кваліфікованої медичної та первинної медико-санітарної допомоги;
- розвиток технологій лікування поза стаціонаром, а також профілактика інфекційних захворювань, особливо серед дітей та підлітків, забезпечення повної й ефективної їх імунізації;
- відновлення практики обов'язкових періодичних медичних обстежень на базі безкоштовної медицини, а також масової санітарно-гігієнічної освіти населення;
- забезпечення населення незалежно від місця проживання якісною питною водою;
- створення дієвих механізмів, які б істотно обмежили можливості надходження до торговельної мережі та підприємств громадського харчування неякісних продуктів та їх реалізації з порушенням правил;
- посилення контролю за дотриманням норм охорони і безпеки праці, запровадження механізму заохочення підприємців до скорочення зайнятості у шкідливих та небезпечних умовах праці.

Значної трансформації зазнала **сфера зайнятості та ринок праці**. Реформування форм власності, структури підприємств, їх реорганізація спричинили скорочення числа зайнятих в економіці. Починаючи з 1991 року з'явилося безробіття, у тому числі приховане, відбувся різкий спад реальної заробітної плати і вартості робочої сили. На підприємствах, в установах та організаціях почали зростати обсяги скорочення персоналу та борги із заробітної плати у зв'язку з її невивплатою.

Чисельність зайнятого населення у віці 15-70 років у 2003 році становила 543,5 тис. осіб, у тому числі у працездатному віці – 506,4 тис. осіб, що, відповідно, на 2,5% та 3,3% менше, ніж у 2000 році.

Чисельність безробітних у віці 15-70 років, визначених за методологією МОП, у 2003 році становила 83,3 тис. чоловік, усі безробітні – працездатного віку. Рівень безробіття населення у віці 15-70 років склав 13,3%, населення працездатного віку – 14,1% (у 2000 році, відповідно – 14,2% та 14,8 відсотка).

Середньооблікова чисельність штатних працівників, зайнятих в економіці, у 2000 році становила 427,0 тис. чоловік, 2001 році – 397,8 тис., 2002 році – 365,0 тис., 2003 році – 332,0 тис. чоловік. Щорічне зменшення склало 7-8 відсотків. Ще більшими темпами зменшувалося число зайнятих у сільському господарстві: з 146,6 тис. чоловік у 2000 році до 87,5 тис. чоловік у 2003 році.

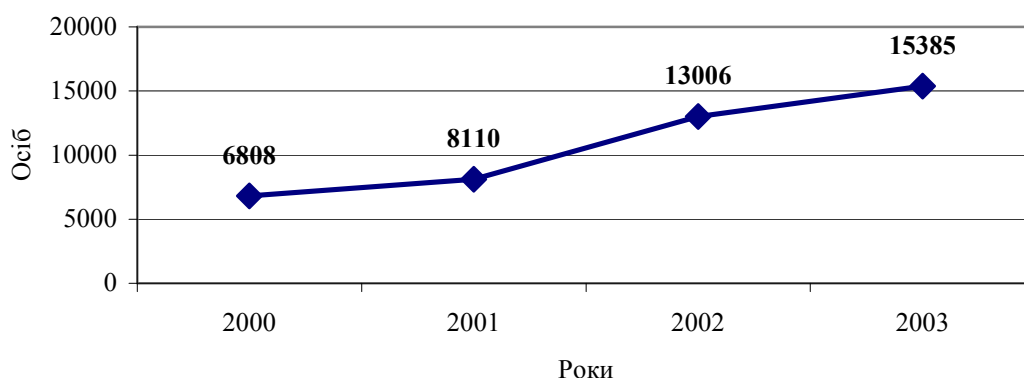
З підприємств, установ та організацій у 2003 році вибуло з різних причин 99,0 тис. осіб проти 76,3 тис. у 2000 році.

Соціальні послуги безробітним громадянам надають 23 центри зайнятості, до яких упродовж 1991-2003 років звернулися майже 400 тисяч жителів області. На 1 січня 2004 року статус безробітного мали 27,8 тис. осіб.

Якщо у 1992 році активними заходами соціального захисту незайнятого населення (працевлаштування, профпідготовка, перепідготовка, підвищення кваліфікації та організація громадських робіт) було охоплено 39,4% чисельності осіб, що перебували на обліку в службі зайнятості, то у 2003 році – 53,2 відсотка. Зросли обсяги працевлаштування, збільшилася кількість професій, за якими проводилося навчання та перенавчання незайнятих громадян, зросли обсяги та розширилися види громадських робіт. Протягом 2003 року працевлаштовано 28,4 тис. осіб, що у 5 разів більше, ніж у 1992 році. Навчання проходили 4,8 тис. безробітних (у 14 разів більше), у громадських роботах брало участь 9,4 тис. осіб (у 26,5 раза більше).

Заходи активної політики зайнятості населення сприяли зменшенню середньої тривалості зареєстрованого безробіття з 12,4 місяця у 2000 році до 8 місяців у 2003 році.

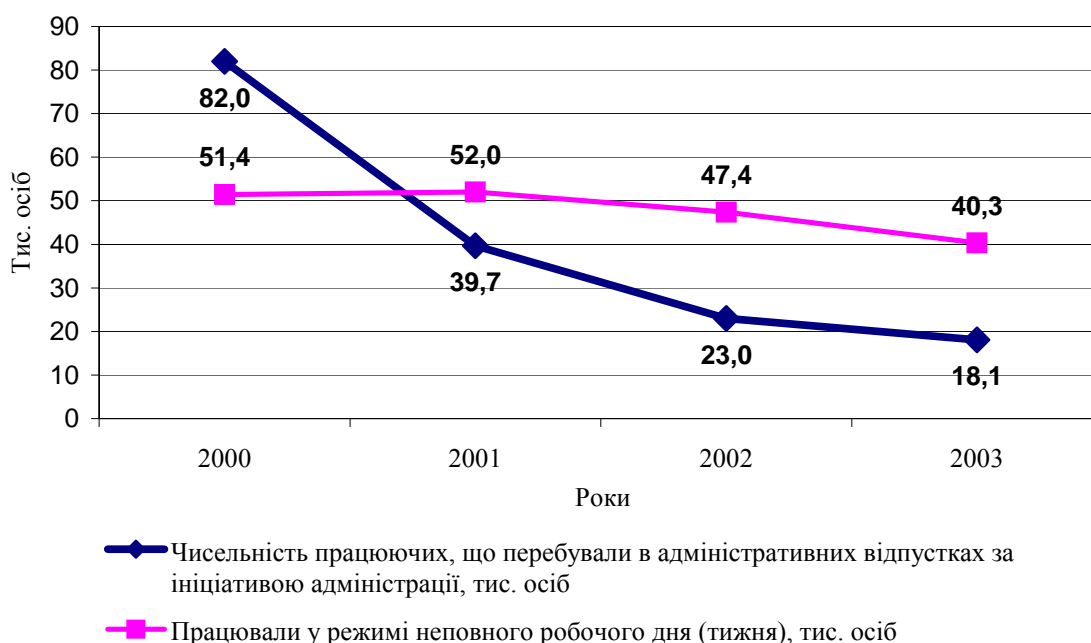
Розширення сфери прикладання праці за рахунок створення нових робочих місць у 2000-2003 роках



Позитивною тенденцією останніх років є зростання потреби підприємств у працівниках (з 629 осіб на кінець 1998 року до 2592 особи на кінець 2003) та зменшення навантаження на одне вільне робоче місце (з 38 до 11 осіб, відповідно).

Мають тенденцію до суттєвого скорочення обсяги прихованого безробіття. Так, якщо у 2000 році в адміністративних відпустках за ініціативою адміністрації перебувало 82,0 тис. осіб, а число працюючих у режимі неповного робочого дня (тижня) становило 51,4 тис. осіб, то у 2003 році, відповідно, 18,1 тис. (у 4,5 раза менше) та 40,3 тис. осіб (на 21,6 %).

**Динаміка обсягів прихованого безробіття
на підприємствах, в установах та організаціях**



Проблеми:

Значне збільшення числа безробітних у сільській місцевості, що негативно впливає на загальний стан ринку праці.

Збільшення чисельності вивільнених з підприємств, установ та організацій через реорганізацію виробництва, скорочення чисельності працюючих (штату).

Працевлаштування молоді, нерегламентована зайнятість, невідповідність професійно-кваліфікаційного складу випускників закладів освіти потребам ринку праці.

Не створені правові та соціально-економічні засади щодо регулювання зовнішніх трудових міграцій.

Виявлення осіб, які приховують свої доходи і зареєстровані службою зайнятості як офіційні безробітні і отримують субсидії та пільги.

Стратегічні завдання:

- збереження наявних та створення нових робочих місць;

- формування професійно-кваліфікаційного складу робочої сили та підвищення її якості відповідно до потреб економіки та ситуації на ринку праці;
- створення умов для самостійної зайнятості населення і розвитку підприємницької ініціативи;
- сприяння працевлаштуванню неконкурентоздатних на ринку праці верств населення (осіб з обмеженими фізичними можливостями, молоді, жінок, осіб, які звільняються з місць позбавлення волі або примусового лікування);
- зниження рівня та тривалості зареєстрованого безробіття шляхом проведення активної політики зайнятості;
- розширення сфери прикладання праці, передусім за рахунок підвищення інвестиційної привабливості економіки та підтримки самостійної зайнятості населення;
- послаблення напруги на ринку праці в малих монофункціональних містах з високим рівнем економічного безробіття шляхом стимулювання підприємницької діяльності, яка забезпечує розширення сфери прикладання праці;
- полегшення умов територіальної мобільності робочої сили;
- підвищення рівня заробітної плати до прожиткового мінімуму та забезпечення подальшого його зростання, недопущення несвоєчасної виплати заробітної плати;
- відновлення основних функцій заробітної плати;
- посилення державної підтримки та соціального захист осіб, які потребують соціального захисту і не здатні на рівних конкурувати на ринку праці;
- забезпечення безпечної життєдіяльності населення.

5.2. Рівень життя населення

Доходи населення. Поліпшення економічної ситуації, досягнуте протягом останніх років, сприяло підвищенню показників рівня життя, насамперед зростанню реальних доходів населення та їх купівельної спроможності. Найвні доходи населення у розрахунку на одну особу у 2003 році склали 2,9 тис. грн. проти 2,3 тис. грн. у 2001 році.

Спостерігалася стійка тенденція до зростання заробітної плати, яка у 2003 році склала 322,7 гривні. Однак, її рівень залишився одним з найнижчих серед регіонів України.

На 1 січня 2004 року заборгованість з виплати заробітної плати склала 63,6 млн. грн., у тому числі борг підприємств які зупинили свою діяльність – 7,7 млн. грн. (найвищий рівень боргу з виплати зарплати спостерігався у серпні 1999 року – 223,7 млн. грн.). Невчасно виплачувалася заробітна плата на 816 підприємствах. Не отримали своєчасно заробітну плату 62,7 тис. працівників (п'ята частина загальної кількості працюючих).

Стратегічні завдання:

- збільшення вартості робочої сили;

- зменшення частки населення з низьким рівнем доходів та працівників з низьким рівнем заробітної плати;
- зниження рівня бідності;
- врегулювання міжкваліфікаційних (міжпосадових) співвідношень в оплаті праці;
- ліквідація протягом 2004 року заборгованості із заробітної плати і недопущення її у майбутньому;
- збільшення частки заробітної плати у структурі виробничих затрат;
- дотримання державних гарантій в оплаті праці всіма суб'єктами господарювання.

Критерії досягнення:

- підвищення дієвості системи колективно-договірного регулювання соціально-трудова відносин;
- досягнення у 2015 році рівня середньомісячної зарплати працюючих в Україні.

Прогнозні показники середньомісячної заробітної плати, грн.

	2003 рік	2004-2005 роки	2006-2009 роки	2010-2011 роки	2015 рік
Україна	462	475	562	669	843
Область	323	450	544	650	843

Соціальне забезпечення. В області проживає 426,6 тис. пенсіонерів, 86,9 тис. інвалідів, 52,5 тис. одиноких непрацездатних громадян, які потребують стороннього догляду.

Функціонують 27 територіальних центрів по соціальному обслуговуванню одиноких непрацездатних громадян, більше тисячі соціальних працівників обслуговують понад 19 тис. пенсіонерів, ветеранів війни та праці, одиноких непрацездатних осіб похилого віку. У 31 будинку-інтернаті проживає майже дві тисячі осіб, які потребують постійного стороннього догляду та цілодобової медичної допомоги.

Щорічно понад 1,8 тис. дітей-інвалідів області здобувають освіту в спеціальних школах-інтернатах.

Системою адресної соціальної допомоги у 2003 році було охоплено біля 46 тис. сімей з дітьми, малозабезпечених сімей, інвалідів з дитинства та дітей-інвалідів, з них одержували державну допомогу сім'ям з дітьми понад 24 тис. осіб, державну соціальну допомогу – понад 19 тис. малозабезпечених сімей, державну соціальну допомогу інвалідам з дитинства та дітям-інвалідам – 937 осіб, 1258 малозабезпеченим особам надавалася щомісячна грошова допомога на догляд за інвалідом I чи II групи внаслідок психічного розладу. Користувалися субсидією на житлово-комунальні послуги 85,7 тис. сімей. Призначено субсидій готівкою на придбання твердого палива та скрапленого газу 49,0 тис. сім'ям.

Інвалідними візками і реабілітаційною технікою забезпечено 918 інвалідів, 638 інвалідів усіх категорій забезпечені безкоштовними путівками на санаторно-курортне лікування.

Автомобілями “Таврія” забезпечено 88 інвалідів Великої Вітчизняної війни, ще 202 автомобілі видано як гуманітарна допомога.

Працюють 54 відділення “соціальних аптек” та 56 відділень “ветеранських аптек”.

Створено і діє 12 центрів ранньої соціальної реабілітації дітей-інвалідів і 4 реабілітаційні групи для дітей із захворюванням ДЦП. Усього курс реабілітації в центрах проходять 209 дітей-інвалідів.

Поетапні пріоритетні завдання:

2004-2005 роки. Впровадження обласної програми забезпечення безперешкодного доступу людей з обмеженими фізичними можливостями до об’єктів житлового та громадського призначення на 2004–2005 роки, затвердженої рішенням дванадцятої сесії обласної ради від 23 червня 2004 року № 7-12/2004.

Зміцнення матеріально-технічної бази функціонуючих соціальних установ. Поліпшення умов проживання підопічних інтернатних установ.

Розширення мережі центрів ранньої соціальної реабілітації дітей-інвалідів (місто Нетішин, Ярмолинецький район).

Створення системи державного автоматизованого реєстру осіб, які мають право на пільги за соціальною ознакою.

2006-2009 роки. Поліпшення обслуговування літніх людей заміною їх перебування у стаціонарних установах на перебування в умовах, наближених до домашніх.

Активізація волонтерського руху щодо залучення сусідів, студентської та учнівської молоді до обслуговування літніх громадян.

2010-2015 роки. Збільшення кількості робочих місць для працевлаштування людей з інвалідністю.

Безперешкодний доступ людей з інвалідністю до місць загального користування, побутових та житлових приміщень, транспорту, інших закладів і установ.

Поступовий перехід до надання пільг у грошовій формі громадянам, які мають право на пільги за соціальною ознакою.

Критерії досягнення:

- зниження масштабів крайньої бідності через посилення підтримки соціально вразливих груп населення;

- запровадження єдиної технології прийому громадян з питань праці та соціального захисту населення, призначення всіх видів соціальної допомоги за однією заявою, на підставі одного пакету документів, що забезпечить доступність та спрощення процедури призначення соціальних допомог;

- створення єдиної бази даних, реєстру одержувачів соціальної допомоги та реєстру осіб, які мають право на пільги.

Пенсійне забезпечення. Органи Пенсійного фонду України в області обслуговують понад 430 тис. одержувачів пенсій і допомог (30,5% від загальної кількості населення) та більше 58 тис. платників страхового збору.

З липня 1999 року розпочато впровадження автоматизованого обліку відомостей у системі загальнообов'язкового державного пенсійного страхування. У вересні 2000 року погашено заборгованість з виплати пенсій та допомоги і протягом усього наступного періоду забезпечувалася виплата пенсій громадянам області своєчасно і в повному обсязі. Протягом 2001 року проведено експеримент щодо виконання функцій з призначення і виплати пенсій органами Пенсійного фонду України, який став суцільною практикою. У 2003 році проведена підготовка до впровадження нового пенсійного законодавства.

Функціонує система персоніфікованого обліку відомостей, у якій зібрано 650,3 тисяч відомостей про застрахованих осіб.

Пенсію нижчу розміру прожиткового мінімуму для непрацездатних осіб отримують 392,3 тис. пенсіонерів (89% їх загальної чисельності) і тільки у 38,5 тис. пенсіонерів (11%) – вони вищі. Середній розмір пенсії в області склав 161 гривню, або 56,5% прожиткового мінімуму.

Гострою залишається проблема пенсійного забезпечення сільських пенсіонерів (280 тис. пенсіонерів, або 65% проживають у сільській місцевості).

Досить швидкими темпами зростає частка пенсіонерів до кількості працюючих. Якщо у 1979 році на одного пенсіонера припадало більше трьох працюючих, то у 2003 році це співвідношення склало майже один до одного.

Протягом наступного десятиріччя буде спостерігатися тенденція до збільшення кількості громадян, які будуть виходити на пенсію, що збільшить фінансове навантаження на одного працюючого.

Здійснення ефективної пенсійної реформи можливе лише за умови розв'язання базової проблеми – забезпечення відчутного зростання заробітної плати та інших доходів населення.

Наступне десятиріччя на Хмельниччині має стати періодом запровадження повномасштабної пенсійної реформи, достойного життя пенсіонерів.

Поетапні пріоритетні завдання:

2004-2005 роки. Реформування солідарної системи пенсійного забезпечення і запровадження добровільної системи пенсійного страхування.

2006-2009 роки. Створення економічних передумов та інформаційно-технічної бази для запровадження обов'язкової накопичувальної системи пенсійного страхування.

2010-2015 роки. Запровадження обов'язкової накопичувальної системи пенсійного страхування.

Критерії досягнення:

- виконання в повному обсязі плану надходжень до бюджету Пенсійного фонду в розрізі джерел доходів для фінансування підвищених розмірів пенсій;

- призначення пенсій громадянам області за даними системи персоналізованого обліку відомостей у системі загальнообов'язкового державного пенсійного страхування;
- посилення інформаційного та організаційного забезпечення пенсійної реформи.

5.3. Забезпечення потреб громадян у послугах охорони здоров'я, освіти, культури

Найбільш гострою соціальною проблемою в області, як і в Україні, є стан системи **охорони здоров'я**. Залишається високим рівень загальної захворюваності населення.

Стан бюджетного фінансування в останні роки не забезпечував мінімальні потреби галузі. Особливо низьким було забезпечення потреб на медикаменти, переоснащення новим медичним обладнанням, впровадження нових медичних технологій.

З 1995 до 1998 року кількість штатних посад лікарів зменшувалася у зв'язку з приведенням штатів лікувально-профілактичних закладів до можливостей бюджетного фінансування.

Останнє десятиріччя проводилося реформування сільських дільничних лікарень у сільські лікарські амбулаторії з ліжками денного стаціонару. Також відбувалося реформування ФАПів у сільські лікарські амбулаторії в селах з населенням 1000 осіб і більше. Ця тенденція збережеться до 2015 року.

Найгостріші проблеми здоров'я населення концентруються у захворюваності, інвалідності та смертності від хвороб системи кровообігу, новоутворень та таких соціально-небезпечних інфекційних хвороб, як СНІД та туберкульоз.

Поширення ВІЛ-інфекції/СНІДу та активного туберкульозу

	2000 рік	2001 рік	2004 рік	2007 рік	2011 рік	2015 рік
Кількість осіб із вперше встановленим діагнозом ВІЛ – інфекції та СНІД на 100 тис. населення	7,53	8,91	17,4	16,2	14,9	13,8
Кількість померлих від СНІД у розрахунку на 100 тис. населення	0,07	0	0,2	0,5	0,4	0,3
Питома вага ВІЛ – інфікованих дітей, народжених від ВІЛ – інфікованих матерів (рівень вертикальної трансмісії)	н/д	н/д	10	8	5	4
Кількість осіб із уперше в житті встановленим діагнозом активного туберкульозу на 100 тис. аселення	54,1	57,6	58,3	54,0	46,4	38,0
Кількість померлих від туберкульозу на 100 тис. населення	15,1	11,2	12,0	11,5	11,0	9,0

Проблемним є стан репродуктивного здоров'я жінок: внаслідок розповсюдженості абортів, непліддя серед жінок фертильного віку, за оцінками фахівців, становить 6,8 відсотка. Це негативно позначається на демографічній ситуації, спричиняючи подальше зниження народжуваності, підвищення смертності, зменшення життєвого та трудового потенціалу, посилення депопуляції населення.

Серед підлітків є надто високою частка тих, що захворіли на новоутворення, хвороби системи кровообігу, нервової, кістково-м'язової та сечостатевої систем, які традиційно вважаються хворобами осіб зрілого віку.

Індикатори здоров'я матері та дитини

	1990 рік	2000 рік	2001 рік	2004 рік	2007 рік	2011 рік	2015 рік
Кількість померлих від ускладнень вагітності, пологів та післяпологового періоду на 100 тис. народжених живими	25,8	16,2	41,6	23,5	20,3	20,0	19,8
Кількість абортів на 1000 жінок фертильного віку, одиниць	37,6	21,0	17,8	17,0	16,9	16,8	16,7
Рівень смертності дітей віком до 5 років: кількість померлих у середньому за рік на 1000 осіб віком до 5 років	16,3	15,2	13,2	13,2	13,2	13,0	12,3
Рівень смертності немовлят: кількість померлих дітей віком до 1 року на 1000 народжених живими	13,0	11,8	9,7	10,3	10,0	9,5	9,2

Необхідно підняти рівень відповідальності кожного громадянина за стан особистого здоров'я, дотримання здорового способу життя (раціональне харчування, відмова від паління, зменшення вживання алкоголю, заняття фізичною культурою та спортом). Це стане можливим при подальшому економічному зростанні та підвищенні життєвого рівня громадян.

З метою забезпечення гарантованого державою рівня надання медичної допомоги необхідне збільшення бюджетного фінансування, як мінімум на 10% щорічно від показника попереднього року (з врахуванням, що буде продовжуватися багатоканальне фінансування галузі).

Стратегічні цілі щодо забезпечення розвитку охорони здоров'я, поліпшення медичного обслуговування населення:

- зміцнення матеріально-технічного стану закладів охорони здоров'я, особливо в сільській місцевості;
- впровадження сучасних технологій діагностики, лікування і профілактики;

- удосконалення системи надання невідкладної медичної допомоги;
- розвиток інституту сімейного лікаря;
- стабілізація епідеміологічної ситуації із захворюваннями на туберкульоз і ВІЛ/СНІД;
- відповідне потребам галузі багатоканальне фінансування закладів охорони здоров'я;
- впровадження гарантованого рівня надання безоплатної медичної допомоги;
- наближення показника очікуваної тривалості життя до рівня країн з високим індексом людського розвитку;
- зменшення рівня смертності дітей до року;
- зменшення рівня материнської смертності.

Структурні завдання:

У галузі зниження захворюваності населення

- зниження в період 2004-2015 роки смертності немовлят до загальноєвропейського рівня, тобто до 9,2 на 1000 народжених живими;
- зменшення рівня материнської смертності до 19,8 на 100 тис. народжених живими;
- доведення показників захворюваності та смертності від хвороб системи кровообігу до середнього рівня східноєвропейських держав. Зокрема, досягнення зниження захворюваності систем кровообігу у працездатному віці до 480 на 10 тис. працездатного населення (зниження на 22%);
- зниження рівня канцерогенності довкілля, доведення ранньої діагностики онкологічних хвороб до 52% випадків раку I і II стадії та продовження тривалості життя онкологічних хворих на 30 відсотків;
- зниження на 25% захворюваності на бронхіальну астму і неспецифічні хвороби легенів, доведення показників смертності від хвороб органів дихання серед населення працездатного віку до східноєвропейського рівня (1,9- 2‰);
- зниження захворюваності на інфекційні хвороби на 40%; приборкання епідемії туберкульозу, доведення захворюваності на цю хворобу до рівня східноєвропейських держав, тобто зниження її до 38,0 на 100 тис. населення. Поліпшення лікування хворих на туберкульоз та зниження смертності від нього до 9,0 на 100 тис. населення;
- зменшення темпів поширення ВІЛ-інфекції/СНІДу на 25 відсотків.

У галузі поліпшення фінансування охорони здоров'я

- здійснити перехід до системи обов'язкового медико-соціального страхування, забезпечити ефективність управління її коштами;
- впровадити перехід фінансування закладів охорони здоров'я залежно від обсягу та якості медичних послуг, що надаються населенню;
- забезпечити на програмній основі покриття витрат на профілактику та лікування соціально значущих хвороб, дорогих видів медичної допомоги, придбання особливо дорогого обладнання, будівництво нових об'єктів охорони здоров'я;

- здійснити перехід від оплати фактичних обсягів медичної допомоги до оплати її планових обсягів за окремими видами, які визначаються на основі замовлення медичними організаціями.

У галузі раціоналізації системи надання медичної допомоги та розвитку інституту сімейної медицини

- впровадити систему освітніх стандартів для підготовки фахівців загальної практики/сімейної медицини; забезпечити наступність до- та післядипломної вищої медичної освіти з питань загальної практики/сімейної медицини;

- реорганізувати заклади охорони здоров'я відповідно до етапів впровадження сімейної медицини та пристосування приміщень існуючих амбулаторно-поліклінічних закладів для потреб і функціонування сімейної медицини;

- впровадити диференційований розподіл бюджетних коштів за рівнями надання медичної допомоги з урахуванням потреб первинної медико-санітарної допомоги на засадах сімейної медицини;

- впровадити типові угоди, що регулюють порядок взаємодії між лікарями загальної практики/сімейними лікарями, іншими закладами охорони здоров'я та населенням.

У галузі підвищення ефективності формування здорового способу життя

- впровадити комплекс заходів, спрямованих на скорочення споживання населенням алкогольних напоїв, тютюну і тютюнових виробів;

- запровадити заходи щодо економічного стимулювання підприємств, установ та організацій усіх форм власності, які здійснюють фізкультурно-оздоровчу і спортивну діяльність, сприяють розвитку самодіяльного масового спорту;

- забезпечити оснащеність навчальних закладів та закладів фізичної культури і спорту необхідним фізкультурно-спортивним інвентарем та обладнанням згідно з нормативами.

Фізичне виховання та загальнодоступний спорт мають посісти особливе місце у кожній сім'ї, стати обов'язковим атрибутом відпочинку.

На початок 2004 року для фізкультурно-оздоровчих та спортивних послуг населення працювали 42 стадіони, 27 тенісних кортів, 544 спортивних зали, 413 приміщень для фізкультурно-оздоровчих занять, 5 критих плавальних басейнів, 1286 спортивних майданчиків, 347 футбольних полів, 680 майданчиків (гімнастичні містечка) з тренажерним обладнанням. Створено і діяли 92 тренажерних зали. На спортивних спорудах обладнано 50 реабілітаційно-відновлювальних центрів, 17 консультаційних пунктів та 42 кімнати психологічного розвантаження. Організовано 182 групи фізкультурно-оздоровчої спрямованості для населення різних вікових груп, у яких займаються фізкультурою і спортом понад 5 тис. осіб.

Збережено мережу ДЮСШ, їх кількість склала 53. Регулярно займалися фізичною культурою і спортом 22,2 тис. учнів, що становить 11% від загальної їх кількості. Усіма видами фізкультурно-оздоровчої діяльності займалися 158,8 тис. подолян.

Стримуючі чинники утвердження спортивного авторитету Хмельниччини: відсутність сучасних спортивних баз та спеціального інвентарю; дефіцит запровадження у тренувальний та змагальний процеси новітніх наукових та медичних технологій; низький рівень соціальної захищеності тренерів і спортсменів; недостатнє фінансове забезпечення для проведення спортивних заходів.

Поетапні пріоритетні завдання:

2004-2005 роки – дотримання напрямів та виконання заходів, передбачених Обласною цільовою комплексною програмою “Фізичне виховання – здоров’я нації”, затвердженої сьомою сесією обласної ради від 19 серпня 1999 року № 9.

Другий та третій етапи (2006-2015 роки) – прийняття та виконання регіональної програми розвитку фізичної культури і спорту на 2006-2009 роки, підготовка спортсменів Хмельниччини до ХХІХ літніх Олімпійських та ХІІІ Параолімпійських ігор 2008 року. Реалізація в області державної політики щодо розвитку фізичної культури і спорту.

Проводилася активна робота щодо реалізації державної політики стосовно **дітей, молоді та сімей**. З 1992 року розпочато розвиток мережі центрів соціальних служб для молоді. Нині діють обласний, 19 районних та 5 міських центрів соціальних служб для молоді, центр соціальної допомоги молоді у місті Хмельницькому. При центрах створена розгалужена мережа спеціалізованих служб, у тому числі 25 спеціалізованих служб соціальної підтримки сім’ї “Родинний дім” та 20 спеціалізованих служб Мобільний консультативний пункт.

З 1995 року діє Хмельницький міський спортивно-культурний центр “Плоскирів”, з 1998 – обласний реабілітаційний центр ресоціалізації наркозалежної молоді, з 2001 – обласний молодіжний центр праці. У 2003 році створено Нетішинський міський центр ресоціалізації наркозалежної молоді “Твоя перемога”, Старокостянтинівський міський та Новоушицький районний молодіжні центри праці, Старокостянтинівський молодіжний бізнес-центр.

Поступово впроваджуються сімейні форми виховання дітей-сиріт та дітей, позбавлених батьківського піклування. На початок 2004 року діяли 5 дитячих будинків сімейного типу та 1 прийомна сім’я, де виховується 30 дітей-сиріт та дітей, позбавлених батьківського піклування.

З метою надання допомоги особам, що потрапили у складні життєві обставини з січня 2004 року діє Кризовий центр соціально-психологічної допомоги при обласному центрі соціальних служб для молоді. У місті Хмельницькому з 2001 року працює центр по роботі з жінками, дітьми та сім’ями “Родинний дім”.

Здійснювалася державна підтримка молодих сімей, спрямована на поліпшення їх житлових умов. З 1999 року регіональним відділенням Державного фонду сприяння молодіжному житловому будівництву молодим сім'ям видано 84 кредити.

Особлива увага приділялася організації літнього відпочинку та оздоровлення дітей. Поліпшилося фінансування оздоровчих заходів з обласного бюджету.

Стратегічні цілі:

- створення сприятливих умов для всебічного розвитку сім'ї та самореалізації молоді;
- забезпечення рівних прав та можливостей жінок та чоловіків;
- розвиток сімейних форм виховання дітей-сиріт та дітей, позбавлених батьківського піклування.

Поетапні пріоритетні завдання:

- розвиток мережі сільських та селищних центрів соціальних служб для молоді;
- збільшення кількості дітей, охоплених заходами організованого відпочинку та оздоровлення;
- збільшення кількості молоді, охопленої профілактичними заходами щодо формування здорового способу життя;
- створення дитячих будинків сімейного типу та прийомних сімей у кожному районі і місті обласного значення.

Освіта. Галузь відзначається складною внутрішньою структурою та охоплює установи дошкільної освіти, загальної середньої, професійно-технічної та вищої освіти. Її розвиток не можливий без сталих бюджетних надходжень.

З 1991 по 1998 роки кількість **дошкільних закладів** скоротилася з 858 до 736. Кількість дітей у них зменшилась ще суттєвіше: з 66,2 тис. до 36,4 тис. дітей, або майже наполовину. Частка дітей, охоплених суспільним дошкільним вихованням, зменшилася з 57,1% у 1991 році до 38,3% у 1998 році.

Починаючи з 1998 року почався період реформування системи дошкільної освіти, стабілізації та росту кількості дошкільних закладів і вихованців у них.

На початок 2004 року функціонувало 792 дошкільні заклади, що на 29 одиниць (3,6%) більше, ніж у 2002 році. На 7,1% зріс відсоток охоплення дітей дошкільною освітою.

Впродовж 2003 року додатково створено 22 навчально-виховних комплекси “дошкільний навчальний заклад – загальноосвітня школа”. Загальна їх кількість склала 319.

Для дітей, які потребують корекції фізичного та розумового розвитку працювали 4 заклади компенсуючого типу. Кількість спеціальних груп зросла до 272. Діяли 12 навчально-реабілітаційних центрів, у яких необхідну допомогу отримували 134 дитини-інваліда дошкільного віку.

Підготовкою до школи охоплено 98,5% дітей старшого дошкільного віку проти 94,3% у 2002 році.

Для забезпечення прав дітей на здобуття **загальної середньої освіти** функціонує 1067 загальноосвітніх шкіл, в яких навчається 192 тис. учнів. Крім того, 1,8 тис. учнів навчається у 7 вечірніх школах та класах при денних школах.

За період з 1991 року мережа шкіл збільшилася на 23 установи. Кількість учнів, які навчаються у другу зміну зменшилася з 8,6% до 3,8% від загальної кількості учнів. Для розвитку здібностей дітей відкрито 70 закладів нового типу (1 місце в Україні), з них 17 створено в сільській місцевості.

У загальній середній освіті завершено перехід до 12-річного терміну навчання, запроваджено державний стандарт початкової освіти, в усіх закладах введено вивчення іноземної мови з 2-го класу.

Активно здійснюється комп'ютеризація загальноосвітніх шкіл.

Разом з тим біля 10% шкіл III ступеня не мають комп'ютерних класів, близько 30% наявних комп'ютерів – морально застарілі. Проблемою залишається функціонування малокомплектних шкіл (при існуючих нормативах видатків на 1 учня). За період з 1991 по 2003 рік контингент учнів загальноосвітніх шкіл зменшився на 12,8 тисяч дітей, у вечірніх школах – на 0,9 тис. учнів. За межею пішохідної доступності до навчальних закладів проживає 13% учнів та 15% педагогічних працівників сільської місцевості.

Важлива роль у розвитку здібностей, талантів та обдарувань дітей і молоді належить позашкільним навчальним закладам. **Система позашкільної освіти** сьогодні – це 72 позашкільних заклади, з них 21 дитячо-юнацька спортивна школа. Позашкільними закладами охоплено 41,3 тис. дітей, або 21,5% загальної кількості школярів.

Мережа **системи професійно-технічної освіти** складає 34 професійно-технічних навчальних заклади та 4 філії, з них 26 професійних ліцеїв, 8 вищих професійних училищ, в яких 13,5 тис. учнів навчаються і здобувають 91 професію різних галузей економіки. Розвиток професійно-технічної освіти здійснюється відповідно до потреб ринкової економіки.

Якщо у 42 училищах, які працювали у 1991 році, було підготовлено 9,4 тис. кваліфікованих робітників із 103 професій, то нині за рік готують 5,6 тис. кваліфікованих робітників з 91 професії.

Суттєво зросла мережа **вищих навчальних закладів**. Нині вона об'єднує 28 вищих навчальних закладів усіх рівнів акредитації та форм власності, підпорядкованих 9 міністерствам та відомствам України (у 1991 році був 21 вищий навчальний заклад). В обласній комунальній власності знаходяться 6 вузів I-II рівня акредитації та 2 вузи III рівня акредитації. У всіх вищих навчальних закладах навчається 46,5 тис. студентів проти 32,5 тис. у 1991 році.

Інститут **післядипломної педагогічної освіти** має необхідний науковий та методичний потенціал для здійснення діяльності щодо підвищення кваліфікації керівних та педагогічних кадрів, організації науково-дослідної та методичної роботи в закладах дошкільної, позашкільної та загальної середньої освіти.

З 2001 року запроваджено кредитування студентів з числа обдарованих дітей-сиріт та обдарованих дітей з малозабезпечених сімей. З обласного бюджету щорічно на таке кредитування виділяється 150 тис. гривень.

Протягом останніх років поліпшилося фінансування закладів освіти. Проте, 80% бюджетних коштів направляються на виплату заробітної плати. Вкрай недостатньо коштів виділяється на утримання дітей у школах-інтернатах та спецшколах-інтернатах, на харчування дітей пільгових категорій, придбання медикаментів, комп'ютерної техніки, навчально-наочних посібників, оплату за енергоносії.

Розвиток освіти у наступному десятиріччі буде спрямований на забезпечення отримання громадянами якісної освіти, задоволення їх потреб у догляді та оздоровленні дітей, створення умов для фізичного, розумового і духовного розвитку особистості.

Поетапні пріоритетні завдання:

2004-2005 роки

- збереження мережі дошкільних навчальних закладів;
- приведення мережі загальноосвітніх шкіл у відповідність з існуючим контингентом дітей;
- модернізація комп'ютерної бази за рахунок державного бюджету не менше 47 навчальних комп'ютерних комплектів;
- завершення формування місцевих (районних та міських) освітніх комп'ютерних мереж;
- виконання завдань обласної програми "Шкільний автобус" на 2004-2010 роки, затвердженої рішенням одинадцятої сесії обласної ради від 30 березня 2004 року № 14-11/2004 (придбання автобусів на суму 245,4 тис. грн.);
- розвиток соціального партнерства професійно-технічної освіти та роботодавців різних форм власності;
- інтеграція робітничих професій відповідно до вимог сучасного виробництва;
- навчально-методичне забезпечення профільного навчання в інституті післядипломної педагогічної освіти.

2006-2009 роки

- розвиток нових форм, моделей організації освіти;
- комп'ютеризація шкільних бібліотек та методичних кабінетів шкіл;
- створення регіональних комп'ютерних бібліотечних мереж;
- комп'ютеризація загальноосвітніх шкіл II ступеня;
- щорічне придбання 20 автобусів для забезпечення підвезення учнів до шкіл;
- формування мережі професійно-технічних навчальних закладів освіти нових типів із стійкою соціально-економічною перспективою;
- впровадження інтенсивних технологій навчання у професійно-технічних навчальних закладах освіти для швидкого реагування до потреб ринку праці;
- створення оптимальної системи інформаційного забезпечення та інформаційно-аналітичного обслуговування навчально-виховного процесу;

сприяння гармонізації в післядипломній освіті науково-предметних, світоглядно-методологічних, дидактичних, психологічних знань, реалізації гуманітарної, культурологічної функцій вчителя; управління якістю освітнього процесу.

2010-2015 роки

- розвиток варіативної мережі загальноосвітніх навчальних закладів;
- забезпечення всіх шкіл комп'ютерними класами, підключеними до мережі Інтернет;
- розвиток стратегії безперервного професійного навчання і навчання впродовж усього життя ;
- науково-методичне забезпечення інститутом післядипломної педагогічної освіти розвитку освітніх установ і закладів, у першу чергу, гімназій, ліцеїв, колегіумів і сільських шкіл; забезпечення педагогів сучасним інструментарієм вивчення особистості дитини, психологізація навчально-виховного процесу, впровадження дистанційного навчання.

Критерії досягнення:

Кількість дошкільних навчальних закладів збільшиться на 30 одиниць. У сільській місцевості відновлять свою діяльність 15 дошкільних закладів.

На базі дошкільних закладів планується відкрити навчально-реабілітаційні центри для дітей-інвалідів у Полонському, Славутському, Білогірському районах, місті Шепетівці, відкриються 10 груп спеціального призначення для дітей з вадами розвитку в Летичівському, Шепетівському, Ізяславському, Білогірському, Старосинявському, Теофіпольському, Ярмолинецькому районах, містах Кам'янці-Подільському, Хмельницькому, Нетішині.

За прогнозом у 2015 році кількість учнів у загальноосвітніх школах скоротиться до 145 тис., шкіл – до 1015 одиниць.

Відбудеться суцільна комп'ютеризація шкіл. Буде вирішена проблема перевезень школярів сільської місцевості від місць проживання до шкіл.

Культура. На початок 2004 року працювали Національний історико-архітектурний заповідник “Кам'янець”, державні історико-культурні заповідники “Самчики”, “Межибіж”, 1112 клубних закладів, 897 бібліотек, 12 державних та 212 недержавних музеїв, 3 театри, філармонія, обласний симфонічний оркестр, Кам'янець-Подільське училище культури та Хмельницьке музичне училище, 56 початкових спеціалізованих мистецьких навчальних закладів, обласний науково-методичний центр культури і мистецтва.

За останні 12 років утворено 57 поліфункціональних закладів типу клуб-бібліотека, бібліотека-музей, будинок дозвілля.

З 1994 року запроваджено і щорічно вручаються 9 обласних премій у галузі історії, культури, мистецтва, природничих наук та екології. Їх лауреатами стали 90 чоловік.

Звання “народний аматорський” носить 192 колективи, створено 8 муніципальних колективів.

На обліку та під охороною держави перебувають 3020 пам'яток, у тому числі 473 мистецтва, 2442 – історії, 105 – археології. Більшість об'єктів культурної спадщини перебувають у незадовільному стані, понад 200 пам'яток потребують невідкладних ремонтних робіт.

З 2000 року на 12,7 тис. збільшилася кількість читачів у бібліотеках. Поліпшилося фінансування поповнення бібліотечних фондів. За останні 3 роки кількість комп'ютерів у бібліотеках зросла з 3 до 72. Відкрито 5 безкоштовних Інтернет-центрів, на що залучено понад 100 тис. доларів США.

Функціонують 56 початкових спеціалізованих мистецьких навчальних закладів, у яких навчається 11 тис. учнів.

Обсяги бюджетного фінансування установ культури за останні п'ять років збільшилися вдвічі і склали 28,7 млн. гривень. Надходження від платної діяльності становлять 4 млн. грн., що в 1,8 раза більше суми, заробленої 5 років тому.

Вимагає поліпшення технічний стан установ культури, особливо в сільській місцевості. Аварійно-небезпечними є 27 об'єктів. Знаходиться в незадовільному стані і потребує капітального ремонту кожний шостий заклад культури. Стан будівель та їх інженерної інфраструктури значно погіршився через тривалу відсутність опалення, особливо в сільських установах. Значна частина установ культури не має належного технічного та комунікаційного оснащення. На неповних ставках утримуються 42% працівників галузі.

Стратегічною метою у сфері культури є зростання духовно-інтелектуального потенціалу суспільства, збереження національно-культурної спадщини та забезпечення доступу населення до культурних надбань, зміцнення статусу української мови.

Поетапні пріоритетні завдання:

2004-2005 роки

- поліпшення фінансування галузі за рахунок нарощування обсягів платних послуг, залучення позабюджетних коштів;
- забезпечення повної зайнятості працівників культури, зокрема у сільській місцевості;
- зміцнення матеріально-технічної бази: ремонт та реконструкція закладів культури, відновлення систем опалення;
- проведення комп'ютеризації галузі;
- збільшення обсягів поповнення бібліотечних фондів новими виданнями;
- запровадження персональних стипендій провідним митцям та грантів обдарованій молоді;
- збільшення показників відвідування театрів і музеїв, інших закладів культури і мистецтва;
- розширення мережі музейних закладів;
- підготовка до видання тому Зводу пам'яток історії та культури по Хмельницькій області.

2006-2009 роки

- модернізація закладів культури: технічне оснащення, придбання звукопідсилюючої апаратури, сценічних костюмів, музичних інструментів;

- збереження та популяризація історико-культурної спадщини;
- інформатизація галузі культури;
- розвиток вітчизняної культури та культур національних меншин;
- збереження мережі дитячих мистецьких навчальних закладів та розвиток їх філій, класів у сільській місцевості;
- завершення будівництва комплексу музичного училища, краєзнавчого музею;
- реконструкція будівлі обласної універсальної наукової бібліотеки імені М.Островського;
- проведення ремонтно-реставраційних робіт на об'єктах історико-культурних заповідників "Самчики", "Межибіж".

2010-2015 роки

- проведення масштабних культурно-мистецьких акцій, спрямованих на розвиток національної культури та культур національних меншин, підтримку творчих спілок та обдарованої молоді;
- інформатизація галузі, створення інформаційних ресурсів закладів культури;
- модернізація галузі.

5.4. Житло та житлово-комунальні послуги

Житловий фонд області у порівнянні з 1990 роком зріс на 10,9% і склав 32 млн. кв. м загальної площі, у тому числі приватний – 28,3 млн. кв. м (88,4%).

Середня забезпеченість населення житлом збільшується і на початок 2004 року становила 22,7 кв. м загальної площі на одну особу (по Україні – 21,6 кв. м).

Протягом останніх трьох років спостерігалось стійке зростання обсягів житлового будівництва: 2001 рік – на 3,8% (174,8 тис. кв. м); 2002 рік – на 14,8% (200,7 тис. кв. м); 2003 рік – на 20,9% (242,7 тис. кв. м). Більшість квартир побудовано забудовниками приватної форми власності. Проте частка житла, побудованого за їх рахунок, поступово зменшується.

Однією із найгостріших проблем в області залишається створення умов для реалізації права громадян на житло. На початок 2004 року у черзі на отримання житла та поліпшення житлових умов перебувало 54,4 тис. сімей, з них 10,5 тис. сімей (19,3%) користуються правом першочергового та позачергового його одержання, з них половина перебуває на обліку 10 років і більше. Крім цього, в області на квартирному обліку за місцем проходження служби перебуває 3990 сімей військовослужбовців.

За 2000-2003 роки поліпшили житлові умови лише біля 3 тис. сімей, що перебували на обліку. При збільшенні щорічних обсягів введення житла одержували житло протягом року лише 0,9-1,5% тих, що перебували у черзі. Скорочення квартирної черги за цей період на 12,7 тис. сімей відбулося за рахунок упорядкування черги в організаціях місцевих рад та її ліквідації на підприємствах у зв'язку із структурною перебудовою, звільненням працівників, а також відсутністю у підприємств коштів на будівництво

житла.

Обсяги будівництва житла не вирішують проблему забезпечення житлом соціально незахищених громадян, спостерігається дефіцит якісного і доступного за вартістю житла для середньозабезпечених верств населення. Зовсім не фінансується будівництво житла з місцевих бюджетів, не створюється інститут соціального житла. Через відсутність джерел фінансування не проводиться реконструкція будинків перших масових серій.

На початок 2004 року нараховувалося 297 об'єктів незавершеного будівництва загальною площею 460,3 тис. кв. метрів, з них будівництво 232 (78,1%) призупинено.

Важливою ланкою житлової політики розглядається проведення у 2004-2005 роках та на період до 2010 року житлово-комунальної реформи, метою якої є підвищення ефективності і надійності житлово-комунального господарства, поліпшення якості послуг.

Стратегічні цілі:

- збільшення обсягів введення в дію житла;
- підтримка молодих громадян, сільських жителів, військовослужбовців у поліпшенні житлових умов;
- максимальне завершення розпочатого будівництва;
- завантаження потужностей підприємств будівельної індустрії;
- підвищення якості житлово-комунальних послуг, запобігання необґрунтованого підвищення їх вартості.

Поетапні пріоритетні завдання:

2004-2005 роки. Введення в експлуатацію 454,5 тис. кв. метрів загальної площі житла, або 227 тис. кв. м в середньому за рік.

Подолання кризи неплатежів у житлово-комунальному господарстві, вдосконалення конкурентних відносин у системі утримання і обслуговування житла. Продовження оснащення будинків приладами обліку витрачання і регулювання води та теплової енергії. Впровадження диференційованих тарифів на житлово-комунальні послуги для населення, оптимізація їх собівартості через зменшення норм споживання, втрат і витрат.

2006-2009 роки. Введення в експлуатацію 1259,9 тис. кв. метрів загальної площі житла. Середньорічний обсяг введення житла складе 315 тис. кв. метрів.

Стале функціонування житлово-комунального господарства, розвиток конкурентних відносин, поліпшення якості послуг та зниження нерациональних витрат.

Протягом 2004-2009 років на будівництво житла для військовослужбовців та прирівняних до них категорій громадян прогнозується спрямувати з державного бюджету 242,3 млн. грн., що дасть змогу побудувати 176,1 тис. кв. м житла і забезпечити житлом 59% військовослужбовців, що перебувають на обліку за місцем проходження служби та 63,5% військовослужбовців, звільнених у запас або відставку. Прогнозується забезпечити житлом усі сім'ї, які постраждали внаслідок Чорнобильської катастрофи та перебувають на обліку для отримання житла

станом на 1 січня 2004 року, на що спрямувати 42,6 млн. грн. та побудувати 31,16 тис. кв. метрів (519 квартир) житла.

Асигнування з бюджетів усіх рівнів на формування фонду кредитування молодіжного житлового будівництва зросте з 7,1 млн. грн. у 2005 році до 14,9 млн. грн. у 2009 році та індивідуального житлового будівництва за програмою “Власний дім” з 4,5 млн. грн. у 2005 році до 10,4 млн. грн. у 2009 році. Буде впроваджуватися фінансування житлового будівництва за рахунок іпотечного кредитування.

Починаючи з 2005 року за рахунок державного (75%) та місцевих (25%) бюджетів прогнозується будівництво соціального житла. До 2009 року буде спрямовано 303,5 млн. грн. та побудовано 3278 квартир (196,68 тис. кв. метрів) для соціально незахищених категорій громадян, що дасть змогу забезпечити житлом 36,8% тих, що перебували в черзі на 1 січня 2004 року.

2010-2015 роки. Подальше розширення житлового будівництва за рахунок різних джерел фінансування. Збереження системи забезпечення житлом найменш захищених верств населення. Державна підтримка молодих сімей та одиноких молодих громадян, сільських забудовників, військовослужбовців.

Перехід підприємств житлово-комунального господарства на самоокупне функціонування, їх відповідальність за якість обслуговування споживачів. Ліквідація критичного рівня зносу основних фондів житлово-комунального комплексу.

5.5. Безпека життєдіяльності людини

В області вдалося досягти поліпшення стану довкілля, хоча екологічна ситуація залишилася складною. Навколишнє природне середовище продовжує зазнавати негативного впливу від шкідливих викидів у атмосферу, скиду забруднених стоків та розміщення токсичних відходів. Збільшився знос та морально старіють очисне обладнання та технології.

Техногенний вплив на довкілля здійснювали більше тисячі користувачів водними ресурсами, 265 – надрами, 1105 підприємств із стаціонарними джерелами забруднення довкілля, майже 150 тис. одиниць автомобільного транспорту, 279 підприємств-утворювачів відходів.

Забезпечення ефективної очистки виробничих і зливових стоків, безпечного для довкілля складування та переробки побутових і виробничих відходів, припинення ерозії та відновлення родючості рілних земель залишаються найголовнішими екологічними проблемами.

Не вирішені питання тимчасового зберігання відпрацьованого ядерного палива на Хмельницькій АЕС, впливу на природне середовище та безпечної експлуатації діючих об'єктів, на яких зберігаються і утилізуються боєприпаси та вибухові речовини, сховищ нафтопродуктів.

Географічне положення, тектонічний рельєф території, особливості клімату і розвинута господарська діяльність зумовлюють загрозу виникнення надзвичайних ситуацій техногенного, природного та екологічного характеру. Майже на двох третинах території області поширені карстові породи.

В умовах становлення ринкової економіки однією з найболючіших соціальних проблем є проблема забезпечення належних і безпечних умов праці людей. Практично ігноруються вимоги безпеки праці на новоутворених структурах недержавної форми власності.

Стратегічні цілі:

- створення умов для забезпечення екологічно безпечного життя громадян, оптимізація природокористування і оздоровлення стану природного середовища;
- реальний захист населення і території від впливу негативних факторів техногенного та природного характеру шляхом вжиття заходів щодо їх запобігання;
- створення належних, безпечних і здорових умов праці на підприємствах, в установах та організаціях незалежно від форм власності.

Пріоритетні завдання:

- вдосконалення державної екологічної експертизи інвестиційних програм та проектів будівництва, запровадження громадської екологічної експертизи;
- будівництво нових і реконструкція діючих потужностей комунальних очисних каналізаційних споруд;
- забезпечення сприятливого водного середовища та прав людини на якісну питну воду;
- впровадження ресурсозахисних систем ведення сільського та лісового господарства;
- збереження біологічного та ландшафтного різноманіття, розвиток природно-заповідної справи;
- запобігання та зменшення забруднення території токсичними відходами;
- впровадження регіональної системи збирання, сортування, транспортування, переробки та утилізації відходів як вторинної сировини;
- забезпечення захисту населення і території від шкідливої дії вод;
- підвищення ефективності діяльності щодо охорони атмосферного повітря за рахунок зміцнення технологічної дисципліни на підприємствах – основних забруднювачах атмосфери регіону;
- посилення контролю за якістю автомобільного пального та зменшення шкідливих викидів автомобільним транспортом;
- прогнозування та попередження надзвичайних ситуацій;
- своєчасне реагування на надзвичайні ситуації техногенного, природного та екологічного характеру;
- поліпшення стану безпеки, гігієни праці та виробничого середовища шляхом посилення державного нагляду за створенням безпечних умов праці на виробництві;
- профілактика травматизму не виробничого характеру.

6. Відновлення та зміцнення статусу області як розвинутого індустріально-аграрного регіону України

Центральною стратегічною ціллю економічного та соціального розвитку області на 2004-2015 роки є відновлення та зміцнення статусу області як розвинутого індустріально-аграрного регіону України.

Головні пріоритети розвитку виробничо-економічного потенціалу:

1. Здійснення структурно-інноваційних перетворень у промисловості через:

- першочерговий розвиток підприємств харчової промисловості та перероблення сільськогосподарських продуктів;
- прискорений розвиток будівельної індустрії та машинобудування;
- введення в експлуатацію другого енергоблоку Хмельницької АЕС з повним навантаженням, починаючи з 2006 року.

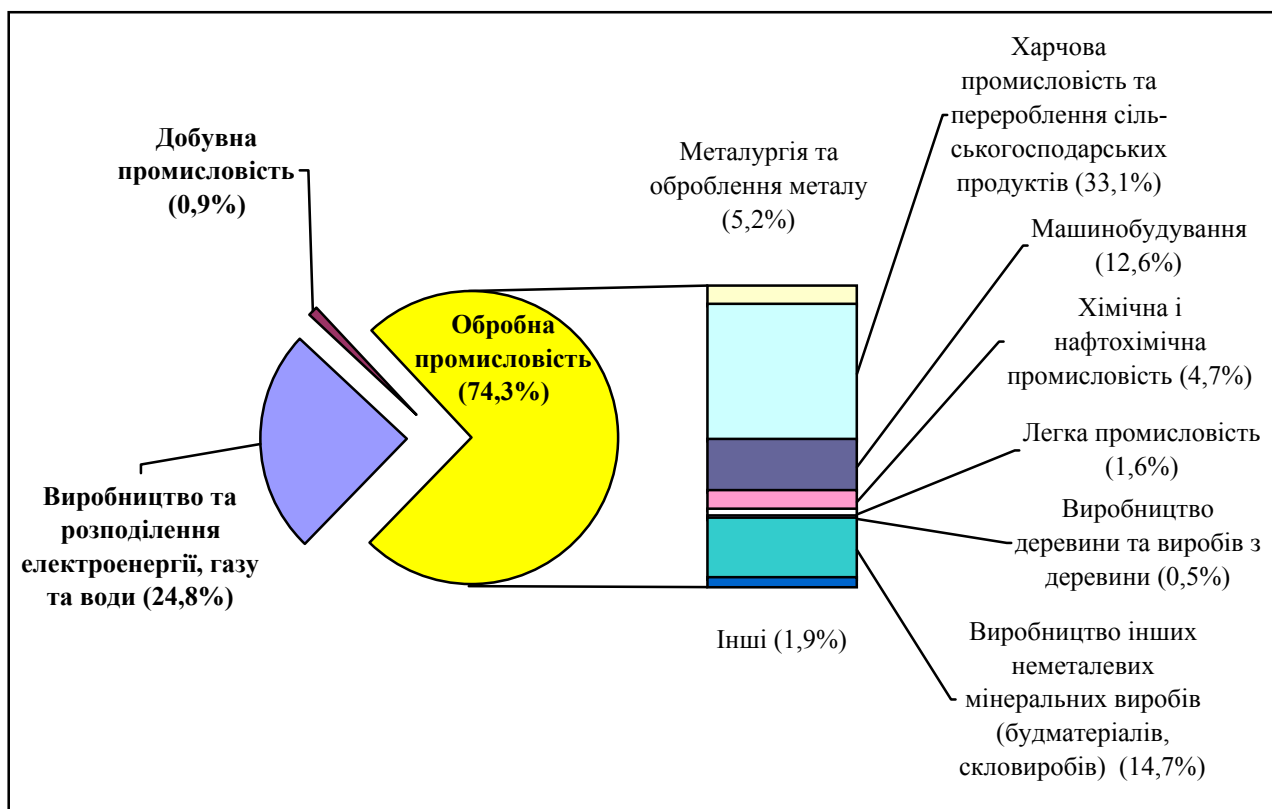
2. Перетворення агропромислового комплексу у високоефективний експортноспроможний сектор економіки.

3. Утвердження інвестиційно-інноваційної моделі розвитку та підвищення конкурентоспроможності регіону.

4. Розбудова сучасної виробничої, транспортної та ринкової інфраструктури.

З 2000 року головною ланкою економічного зростання Хмельниччини була **промисловість**.

Структура промислового виробництва за 2003 рік



За 2003 рік випуск промислової продукції склав 2,7 млрд. грн., що на 13,8% більше попереднього року. Це найкращий показник за останні роки. Майже три четверті (74,3%) всієї промислової продукції вироблено на підприємствах обробної промисловості, де обсяги виробництва продукції збільшилися на 16,8%, у добувній промисловості (частка якої складає 0,9%) – на 6,4 відсотка. Виробництво та розподілення електроенергії, газу та води зросло на 5,2% (частка у випуску всієї продукції становить 24,8 відсотка).

Враховуючи, що третина промислової продукції виробляється підприємствами харчової промисловості з місцевої сировини, розвитку цієї галузі приділяється особлива увага. Розширюються інтеграційні зв'язки переробних підприємств з сільськогосподарськими формуваннями. Ведеться робота по збільшенню закупівлі сільгосппродукції у населення. Про конкурентну спроможність місцевих підприємств свідчать результати виставки “Агро-2004”. Хмельницька маслосирбаза, ТОВ “М'ясний двір “Поділля”, Хмельницький хлібокомбінат, ВАТ “Адамс” були відзначені дипломами.

Майже чверть промислової продукції виробляється Хмельницькою атомною електростанцією, яка спільно з десятком малих гідроелектростанцій представляє електроенергетичну галузь. Введення в експлуатацію другого енергоблоку Хмельницької АЕС покращить надійність та стабільність її роботи.

Однією із стратегічно важливих галузей промисловості є машинобудування та металообробка, оскільки її розвиток, у значній мірі, визначає інноваційний вектор промислового виробництва. Свого часу довелось докласти чималих зусиль для конверсії цих підприємств. Разом з тим, на оборонних підприємствах збережено випуск спецтехніки, виробництво якої залишається високорентабельним.

У машинобудуванні сформувалась група потужних підприємств, які стабільно працюють. Серед них ВАТ “Укрелектроапарат”, ДП “Новатор”, ВАТ „АК АДВІС”, ВАТ “Електромеханічний завод”, ЗАТ “Претль – кабель України”, Волочиський машинобудівний завод, Красилівський машинобудівний завод та ДП “Красилівський агрегатний завод”.

Промисловість будівельних матеріалів базується на потужній місцевій сировинній базі і має великі перспективи. Проте її розвиток залежить від розміру інвестицій у будівництво. Одним із найбільших підприємств галузі є ЗАТ “Полонський фарфор”.

Легка промисловість має швидку окупність вкладень, тому раніше за інші галузі, починаючи з 1997 року, почала виходити з кризи, збільшивши за останні 7 років обсяги виробництва у 4,5 раза і досягнувши 92% рівня 1990 року. Вагомий вклад вносить виробниче швейне об'єднання “Хмельницьклегпром”.

Структурні зміни у промисловості стримуються через недостатні обсяги інвестицій в основний капітал. Інноваційною діяльністю у 2003 році займалися лише 17 промислових підприємств, або 6,1% загальної їх кількості (по Україні – 12,7%). На початок 2004 року у промисловість прямих іноземних інвестицій залучено на суму 24,5 млн. доларів США, або 52,7%

загального їх обсягу. Більше половини промислових підприємств працювали збитково. Має місце висока зношеність основних виробничих фондів.

Стратегічні завдання на період до 2015 року:

- оновлення основних фондів галузі;
- посилення інноваційної спрямованості розвитку промисловості;
- забезпечення конкурентоспроможності промислової продукції на внутрішньому та зовнішньому ринках, зокрема, продукції з високим ступенем переробки;
- впровадження сучасних енергозберігаючих технологій та обладнання;
- підвищення інвестиційної привабливості підприємств;
- фінансове оздоровлення і ліквідація збитковості підприємств шляхом реструктуризації, перепрофілювання неефективних виробництв;
- розширення асортименту та освоєння нових видів харчової продукції;
- розвиток галузі машинобудування для агропромислового комплексу, включаючи виробництво, фірмове обслуговування, моніторинг ринку;
- створення умов для розвитку підприємств легкої промисловості, їх технічне переоснащення, нарощування обсягів виробництва конкурентоспроможних товарів.

Прогноз динаміки промислового виробництва у 2004 – 2015 роках
(у % до попереднього року)

Промисловість	2003 рік	2004-2006 роки	2007-2009 роки	2010-2015 роки
		у середньому за період		
Україна (за базовим сценарієм)	115,8	106,0	106,5	104,7
Область	113,8	112,0	106,0	105,0

За роки незалежності у **сільському господарстві** відбулися значні соціально-економічні перетворення. Здійснено глибокі структурні реформи, докорінно перебудовано майнові і земельні відносини, створено нові організаційно – правові структури ринкового спрямування на основі приватної власності на землю та майно. Внаслідок паювання земель 399,6 тисяч чоловік стали власниками сертифікатів на земельну частку (пай), майже 54% одержали державні акти на право приватної власності. Власниками майнових паїв стали 400,7 тисяч громадян, колишніх членів колективних сільськогосподарських підприємств. Аграрна реформа дала поштовх для розвитку особистих селянських господарств. За період з 1990

року площа сільськогосподарських угідь у їх користуванні збільшилася у 4 рази і склала майже 530 тис. га, або третину від загальної площі.

Функціонує 737 сільськогосподарських підприємств ринкового спрямування, 1114 фермерських господарств, 346,7 тисяч особистих підсобних господарств населення.

Формувалося сприятливе ринкове середовище для агробізнесу шляхом розвитку і удосконалення інфраструктури та запровадження біржової торгівлі. Створювались умови для стабілізації та нарощування обсягів виробництва сільськогосподарської продукції.

Проблеми агропромислового комплексу:

Хронічна нестача оборотних коштів та матеріально-технічних ресурсів зумовили зниження родючості ґрунту та збільшення площ кислих та деградованих земель. Різко зменшилася кількість внесених органічних та мінеральних добрив. Низький рівень захисту посівів від хвороб, бур'янів та шкідників. Незначні обсяги державних замовлень стримують виробництво сільськогосподарської продукції. Має місце диспаритет цін на сільськогосподарську продукцію та матеріально-технічні ресурси, які споживаються в аграрному секторі. Важкий фінансовий стан сільськогосподарських підприємств, хронічно збитковим залишається тваринництво. Продовжує скорочуватися поголів'я худоби та птиці у сільськогосподарських підприємствах усіх форм власності. Гострий дефіцит коштів, обмеженість довгострокового кредитування, важкі умови лізингових поставок призвели до скорочення машино-тракторного парку, критичної зношеності основних виробничих фондів. Вкрай низькою є мотивація до праці сільськогосподарських товаровиробників, складна ситуація з виплати заробітної плати.

Становлення та подальший розвиток сільськогосподарського виробництва повинно відбуватися як завдяки стабільному нарощуванню обсягів виробництва в сільськогосподарських підприємствах, так і підвищенню ролі особистих підсобних господарств населення.

Стратегічні завдання:

- створення організаційних і економічних умов стійкого розвитку агропромислового комплексу;
- забезпечення рівності умов розвитку різних форм власності та господарювання;
- формування ринкової інфраструктури, розширення системи банківських послуг для сільгосптоваровиробників, у тому числі земельного та іпотечного кредитування;
- організація оптових продовольчих ринків та ярмарок;
- створення інформаційно-маркетингової системи;
- вирішення проблеми погашення заборгованості із заробітної плати і подальше її підвищення;
- підвищення життєвого рівня та поліпшення умов життя сільського населення;
- оновлення і розвиток матеріально-технічної бази села;

- сприяння вирішенню питання відшкодування витрат сільськогосподарським товаровиробникам, понесених на будівництво об'єктів соціальної сфери.

Критерії досягнення:

докорінне поліпшення використання наявного ресурсного потенціалу, нарощування його якісних і кількісних параметрів за рахунок техніко-технологічного переоснащення агропромислового виробництва, подолання фінансової та інвестиційної кризи, забезпечення паритетного ціноутворення, вдосконалення фінансово-кредитної системи, створення цивілізованого оптового ринку сільськогосподарської і харчової продукції;

розвиток потужної переробної промисловості, як структуроформуючої ланки аграрної економіки, забезпечення випуску конкурентоспроможних продовольчих товарів;

створення належних соціально-культурних і побутових умов для селян, підвищення престижності та мотивації праці у сільському господарстві, збільшення доходів сільськогосподарських товаровиробників та вирівнювання їх з доходами працівників промисловості, забезпечення зайнятості сільської молоді за рахунок розвитку інфраструктури села, підсобних підприємств і промислів.

До 2015 року буде досягнуто:

щорічне зростання валової продукції сільського господарства на 3-5%, продукції харчової промисловості – на 6-8 відсотків;

зростання урожайності сільськогосподарських культур та продуктивності тварин на 40-50 відсотків;

подолання збитковості тваринництва та підвищення рентабельності галузей рослинництва;

оновлення основних фондів на 60-80 відсотків;

збільшення обсягів експорту сільськогосподарської продукції та продовольства вдвічі;

зменшення частки сировини в експорті продукції агропромислового комплексу;

збільшення доходів сільського населення у три рази, досягнення середньомісячної заробітної плати працівників сільського господарства середнього рівня по області;

поліпшення демографічної ситуації на селі.

Відбулися якісні зрушення на **внутрішньому споживчому ринку**, активізувалася **зовнішньоекономічна діяльність**.

В області однією з найбільш поширених сфер діяльності є оптова торгівля. У 2003 році у цій сфері діяли 1043 підприємства, загальний товарооборот яких склав 4210,5 млн. гривень. Нарощувався обсяг роздрібною торгівлі. Порівняно з 2000 роком він зріс в 1,7 раза і склав 2524,5 млн. гривень.

Споживчий ринок характеризувався високим рівнем насиченості продовольчими і непродовольчими товарами, стабільним постачанням,

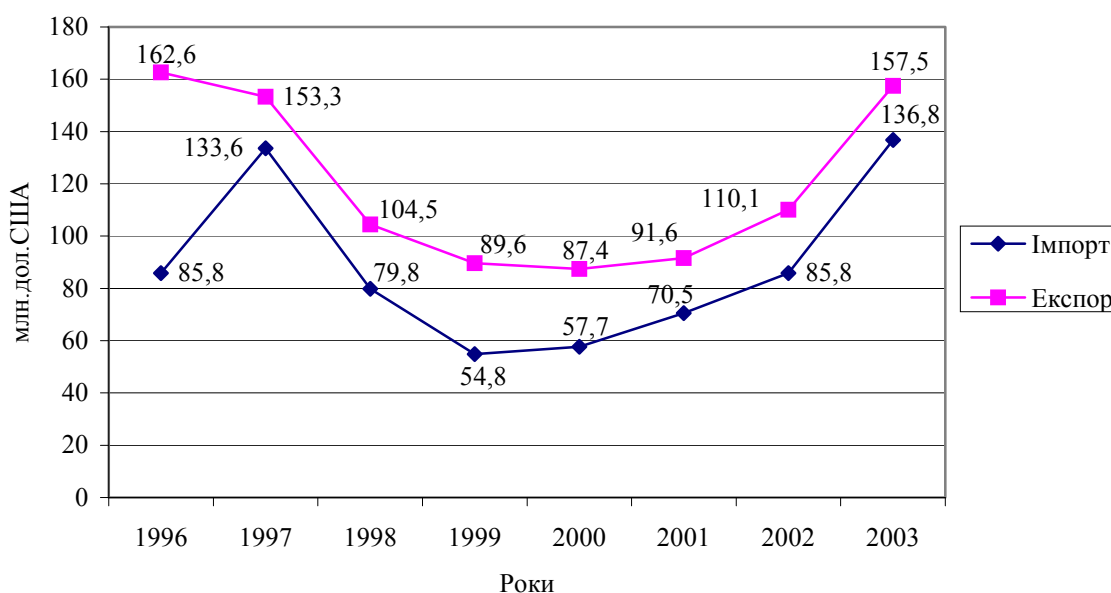
відсутністю товарного дефіциту. Поліпшилася якість обслуговування населення.

Значне місце у задоволенні населення в товарах належить ринкам. Якщо у 1991 році діяло 34 ринки (в основному системи споживчої кооперації), то на кінець 2003 року їх працювало більше ста. Ринки з продажу продовольчих і непродовольчих товарів поступово перетворюються у торгово-сервісні комплекси. У районі Хмельницького аеропорту продовжується будівництво сучасного торгово-сервісного центру “Поділля” загальною площею 62 га, який розрахований на 16 тис. торгових місць, матиме необхідну інфраструктуру та сучасне технологічне обладнання.

Головними завданнями до 2015 року у сфері торгівлі, громадського харчування та послуг буде подальший розвиток внутрішнього ринку споживчих товарів та послуг, формування ефективної цивілізованої торговельно-збутової інфраструктури, здатної забезпечувати високий рівень обслуговування населення відповідно до їх потреб. Пройде подальше впорядкування торгової мережі, зникнуть нецивілізовані форми торгівлі. Буде сформовано розгалужену мережу сучасних супермаркетів, торгових домів та торгових центрів, спеціалізованих підприємств громадського харчування та послуг. Поліпшиться торговельне та побутове обслуговування у сільській місцевості, реформується і розвиватиметься споживча кооперація.

Дієвим важелем сприяння структурній перебудові економіки є розвиток зовнішньоекономічної діяльності. Зовнішньоторговельні операції з товарами у 2003 році здійснювали з партнерами 81 країни світу. У зовнішньоекономічній сфері працювали майже 300 підприємств. Починаючи з 2000 року зростає зовнішньоторговельний оборот товарів та послуг. У 2003 році обсяги експорту склали 162,3 млн. доларів США, імпорту – 139,3 млн. доларів.

**Показники зовнішньої торгівлі товарами,
млн. доларів США**



Велика увага приділялася співробітництву з країнами СНД, серед яких найвагомим торговим партнером була Російська Федерація.

Подальшого розвитку набули торгово-економічні відносини з країнами Європейського Союзу. Головними партнерами серед них були Німеччина, Італія, Греція. Однак, до цього часу зовнішня торгівля з країнами ЄС здійснюється з перевагою імпорту над експортом.

Основним завданням у зовнішньоекономічній діяльності на період до 2015 року залишається нарощування експортного потенціалу підприємств та просування конкурентноспроможної продукції на світові ринки. При цьому маємо зберегти позитивний баланс зовнішньої торгівлі, створити сприятливі умови для залучення в економіку іноземних інвестицій та спрямувати їх на розвиток пріоритетних галузей, що дозволить забезпечити подальший економічний розвиток регіону та підвищити життєвий рівень населення.

Інвестиційна діяльність. Протягом останніх років основним джерелом інвестицій залишалися власні кошти підприємств і організацій. Зростала частка інвестицій за рахунок бюджетів усіх рівнів, кредитів банків та інших позик.

У 2003 році за видами економічної діяльності найбільш вагому частку інвестицій (49,5%) спрямовано у розвиток промислових підприємств. Привабливими для інвесторів були оптова та роздрібна торгівля, транспорт і зв'язок.

Забезпечення прогнозованих на 2004-2015 роки темпів економічного зростання визначальною мірою залежатиме від утвердження ефективної системи мобілізації інвестиційних ресурсів та управління ними. На вирішення цієї ключової проблеми в попередні роки негативно вплинули наступні чинники:

- неефективне і безсистемне використання амортизаційних фондів;
- низька дієздатність банківсько-кредитної системи, її фактична неспроможність акумулювати достатньо високий інвестиційний потенціал населення;
- відсутність розвиненої мережі інституційних інвесторів (пенсійних фондів та страхових компаній);
- низький рівень капіталізації прибутків підприємств та відсутність економічних (податкових) стимулів його зростання;
- спрямування інвестиційного потенціалу приватизації переважно на цілі бюджетного споживання;
- розпорошування інвестиційних бюджетних ресурсів;
- відсутність необхідної системи страхування інвестиційних ризиків, нерозвиненість фондового ринку та іпотечних відносин, лізингу та інших інститутів фінансування;
- значні обсяги тіньового бізнесу як основного джерела нелегального накопичення та вивезення капіталу;
- відсутність у необхідних обсягах державних пільгових кредитів та надто високі проценти банківських кредитів.

Утвердження інвестиційно-інноваційної моделі розвитку та підвищення конкурентоспроможності регіону буде поєднувати в собі інструменти ефективного державного регулювання з ринковими механізмами саморегуляції, орієнтуватися на максимальну реалізацію власних інвестиційних можливостей, а також на якомога ширше залучення іноземного капіталу та високих технологій.

Створення сприятливого інвестиційного іміджу регіону вимагає додаткових зусиль щодо розвитку виробничої, транспортної та ринкової інфраструктури.

Пріоритетом інвестиційної діяльності місцевих органів виконавчої влади та органів місцевого самоврядування стане стимулювання процесів створення, нагромадження і ефективного використання як власних, так і залучених із інших країн інвестиційних ресурсів за найважливішими напрямками структурної перебудови. Як мінімум 70-80% інвестицій мають бути, з одного боку інноваційними, з іншого – такими, що сприяють прогресивним структурним змінам економіки.

Джерела інвестування:

1. Основним джерелом інвестування і надалі будуть власні кошти підприємств і організацій, насамперед за рахунок амортизаційних відрахувань і прибутку. Їх мобілізацію передбачається підтримувати на усіх управлінських рівнях.

2. Прогнозується розширення практики цільового банківського кредитування сфер економічної діяльності та виробництв, визначених пріоритетними. Надання пільгових кредитів тим господарюючим суб'єктам, які мають перспективи швидкого обороту капіталу та гарантованого збуту продукції. Впровадження іпотечного кредитування в економіку.

3. Передбачається збільшення видатків з бюджетів усіх рівнів на виконання програм та інвестиційних проектів.

4. Важливе значення приділятиметься залученню власних коштів населення у розвиток житлового будівництва.

5. Прогнозується збільшення інвестицій в економіку за рахунок іноземних та вітчизняних інвесторів.

Прогнозні обсяги інвестицій в основний капітал за джерелами фінансування

Джерела фінансування	2003 рік факт		2005 рік прогноз		2009 рік прогноз		2015 рік прогноз	
	млн. грн.	%	млн. грн.	%	млн. грн.	%	млн. грн.	%
Кошти підприємств і організацій	370,7	41,1	468,2	46,5	740,2	47,0	1165,0	38,2
Кошти населення	126,6	14,1	151,0	15,0	236,3	15,0	457,5	15,0
Бюджетні інвестиції	147,2	16,3	181,3	18,0	283,4	18,0	515,5	16,9
Кредитні ресурси (позики)	41,2	4,6	115,8	11,5	236,3	15,0	762,5	25,0
Інші джерела	196,3	21,8	40,3	4,0	-	-	-	-
Іноземні інвестиції	18,9	2,1	50,3	5,0	78,8	5,0	149,5	4,9
Всього	900,9	100,0	1006,9	100,0	1575,0	100,0	3050,0	100,0

Середньорічні темпи зростання інвестицій в основний капітал мають скласти 10-12 відсотків.

7. Розвиток малого бізнесу як елемента структурної перебудови економіки

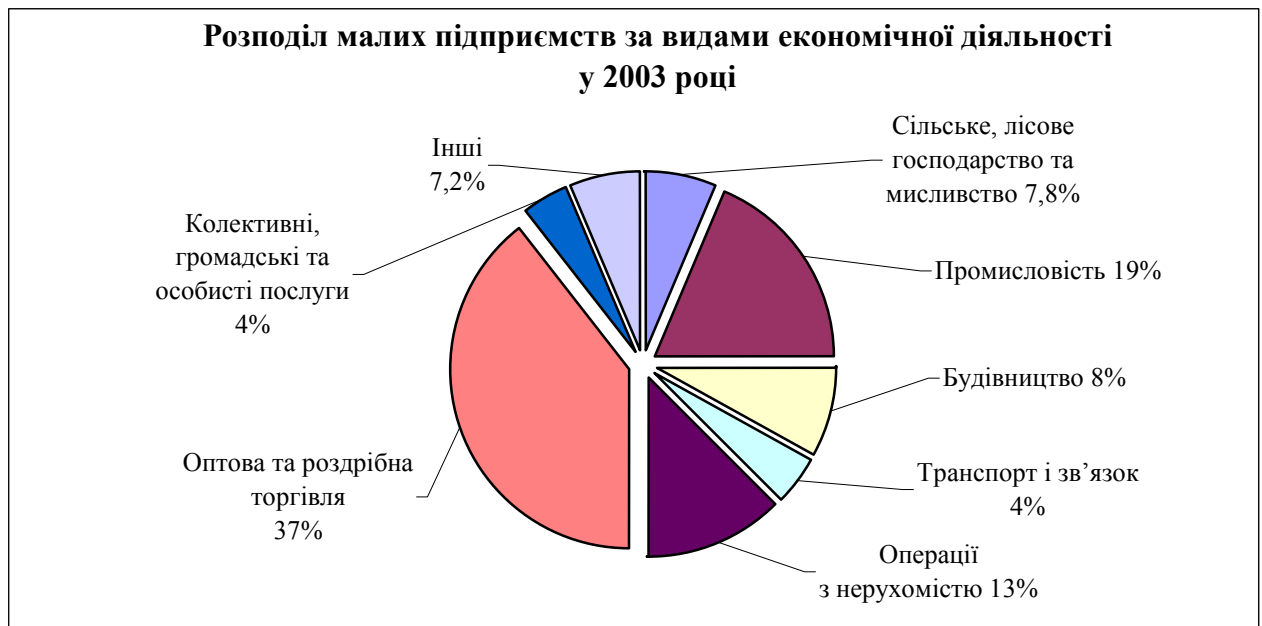
Мале підприємництво в області найактивніше розвивалося у 1992-1995 роках. Кількість діючих малих підприємств зросла в 4 рази. Головним чином цьому сприяли пільги в оподаткуванні новостворених малих підприємств. За останні шість років кількість діючих малих підприємств зросла вдвічі і на даний час становить 5607 одиниць. Якщо у 1998 році на малих підприємствах працювало 20,2 тис. осіб, то зараз – 53,6. З урахуванням фермерів, зареєстрованих підприємців-фізичних осіб та найманих осіб, що знаходяться з ними у трудових відносинах, загальна чисельність працюючих у малому підприємстві становить понад 110 тисяч громадян, тобто шоста частина працездатного населення області.

Розвивається малий бізнес переважно у сфері торговельно-посередницьких послуг, що пов'язано з відносно незначними витратами на здійснення цієї діяльності та швидким обігом вкладеного капіталу. Протягом останніх років простежується тенденція до зменшення частки підприємств торгівлі в загальній кількості малих підприємств. Вона скоротилася з 45% у 2000 році до 37% у 2003. Активно розвивалися будівництво та машинобудування. Визначальною для області залишилася харчова промисловість. Традиційними для малих підприємств є виготовлення молочних продуктів, безалкогольних напоїв, консервування плодів та овочів, виготовлення хлібобулочних, макаронних та кондитерських виробів, переробка м'яса.

Регіональною особливістю є наявність значної кількості оптово-роздрібних ринків з продажу продовольчих та непродовольчих товарів. У структурі обороту роздрібною торгівлі на організовані і неформальні ринки припадала половина обсягів продажу товарів. Особливо значну роль відіграють ринки в бізнесовому та соціальному житті міста Хмельницького, де функціонують 38 ринків (працює близько 25 тисяч осіб, або 10% населення міста). За 2003 рік ринковий збір становив 18,1 млн. грн. (біля 80% надходжень до бюджету міста).

Хмельниччина стала першим регіоном в Україні, де почали застосовувати кластерну модель господарювання.

У 2003 році, порівняно з попереднім роком, кількість малих підприємств зросла на 429 одиниць, або 8,3 відсотка. Близько половини підприємств зосереджено в обласному центрі. У середньому по області на 10 тис. осіб наявного населення припадало 40 малих підприємств (по Україні – 57). На одному малому підприємстві в середньому було зайнято 10 осіб.



Малими підприємствами вироблено продукції, виконано робіт та надано послуг на суму 572,7 млн. гривень. Частка продукції малих підприємств у загальних обсягах виробництва області становила 13,1 відсотка. Прибутково працювали 61,2% малих підприємств, ними отримано 55,3 млн. гривень прибутку, решта підприємств допустили 96,5 млн. грн. збитків. Середньомісячна заробітна плата одного працівника малого бізнесу становила 217 гривень. Загальні надходження до бюджетів усіх рівнів від суб'єктів малого підприємництва склали 121,2 млн. грн., або 18,8% усіх надходжень.

Фахову консультативну та правову допомогу підприємцям надають 5 бізнес-центрів та 3 бізнес-інкубатори, близько 30 консалтингових установ та фірм. З обласного бюджету у 2003 році виділено 250 тис. гривень для наповнення Регіонального фонду підтримки підприємництва, завдяки чому профінансовано п'ять проектів суб'єктів підприємництва. Кошти з місцевих бюджетів на підтримку підприємництва було виділено в місті Кам'янці-Подільському та Старокостянтинівському районі. Ринок послуг з мікрокредитування освоюють кредитні спілки. Працює 20 таких спілок із загальною сумою кредитного портфелю понад 7 млн. гривень. Їх послугами, в основному, користуються підприємці-фізичні особи та ті, хто розпочинає бізнесову діяльність.

Основні негативні зовнішні та внутрішні бар'єри, що стримують розвиток підприємництва в області:

- нестабільне та не стимулююче чесний бізнес законодавство;
- загальна фіскальна політика держави постійно знаходиться у протиріччі з політикою сприяння підприємству;
- існують протиріччя між політикою захисту прав споживачів та політикою розвитку підприємництва (надмірно розширений перелік товарів, що підлягають обов'язковій сертифікації, дублювання як функцій, так і об'єктів контролю);

- недооцінка ролі малого підприємництва в соціально-економічному розвитку територій;
- наявність значної кількості адміністративних бар'єрів як на державному, так і на місцевому рівнях (зарегульованість та неупорядкованість процедур реєстрації, ліцензування, сертифікації, орендних відносин, нав'язування адміністративних послуг, порушення конкуренції тощо);
- значна тінізація економіки;
- розвиток кредитно-фінансових механізмів не відповідає потребам сектора малого та середнього підприємництва;
- недостатній розвиток інфраструктури підтримки підприємництва в малих містах та сільській місцевості;
- нестача оперативної та об'єктивної інформації;
- нестача фінансового капіталу;
- низька платоспроможність населення стримує розвиток внутрішнього ринку;
- нестача кваліфікованих управлінських кадрів.

Розвитку малого підприємництва відводиться особливе місце в економіці області. Малий бізнес в подальшому значно зміцнить свої позиції, відіграватиме важливу роль у підвищенні продуктивної зайнятості населення і послабленні соціальної напруги, забезпеченні економічної стабільності та інноваційного зростання, створенні передумов для становлення середнього класу.

Основні пріоритетні напрямки розвитку малого підприємництва як складової економіки області тісно пов'язані з послідовним реформуванням індустріального сектору в напрямі його більшої орієнтації на задоволення потреб людей з використанням переважно місцевих мінерально-сировинних ресурсів та наявної техніко-технологічної бази виробництва.

Активний розвиток та створення нових малих підприємств передбачається у таких сферах:

- легка промисловість (виготовлення швейних виробів та взуття);
- вирощування та переробка сільськогосподарської продукції (вирощування нових та нетрадиційних для регіону видів продукції, промислове розведення риби, садівництво, бджільництво тощо);
- деревообробна промисловість (виготовлення дерев'яних конструкцій для індивідуального житлового будівництва, меблів, столярних виробів та інше);
- виробництво будівельних матеріалів (будівельні суміші, оздоблювальні матеріали та конструкції, цегла, керамічні та бетонні вироби);
- будівництво та ремонтно-будівельні роботи;
- приладобудування та інформаційні технології (освоєння та розробка високотехнологічних виробів, впровадження інновацій, розробка нових програмних продуктів);

- освоєння родовищ корисних копалин та мінеральних вод (видобуток та первинна обробка корисних копалин, розлив мінеральної води);
- туристична та рекреаційна сфера (розвиток готельного бізнесу, туристичних фірм з гарантованою якістю послуг, розробка нових туристичних маршрутів, виготовлення сувенірної продукції, відродження народних промислів).

Завдання по вирішенню проблемних питань у сфері підприємництва на 2004 -2005 роки:

- забезпечення системності, стабільності та доцільності регулювань у сфері підприємницької діяльності;
- оптимізація процедур надання адміністративних послуг органами виконавчої влади та місцевого самоврядування, зменшення тривалості та забезпеченість прозорості процедур отримання документів дозвільного характеру для започаткування та здійснення підприємницької діяльності;
- оптимізація податкового навантаження з метою легалізації підприємницької діяльності;
- створення сприятливих умов для збільшення кількості суб'єктів малого підприємництва;
- залучення широких верств населення до підприємницької діяльності та створення нових робочих місць на існуючих і новостворених малих та середніх підприємствах.

Пріоритетні завдання на 2006-2009 роки:

- забезпечення місцевого господарського регулювання, що не обмежує розвиток виробництва, а також стабільності та прийнятності місцевих податків;
- ефективне та раціональне використання природних та сировинних ресурсів, майна державної та комунальної власності територіальних громад міст, сіл, селищ;
- розробка та реалізація заходів щодо розвитку підприємництва в депресивних регіонах та малих містах області;
- подальший розвиток інфраструктури підтримки підприємництва;
- підготовка кваліфікованих кадрів для сфери підприємництва;
- сприяння зовнішньоекономічній діяльності суб'єктів підприємництва;
- підтримка впровадження інновацій, сучасних методів господарювання;
- подальша активізація співпраці органів влади з підприємницькими структурами, забезпечення доступності влади для контактів з бізнесовими структурами.

Пріоритетні завдання на 2010 - 2015 роки:

- сприяння зовнішньоекономічній діяльності суб'єктів підприємництва, підвищення конкурентоспроможності продукції малих підприємств;

- створення і розвиток розгалуженої мережі навчальних і консультативних центрів з удосконалення систем управління якістю на малих підприємствах з урахуванням вимог міжнародних стандартів та європейської моделі досконалості підприємств;

- активізація діяльності наукових, освітніх та дослідницьких установ, що забезпечують розробку нових ідей, технологій, програм для виробництва нових продуктів і послуг.

Кількісні та якісні параметри:

- активізація інвестиційно-інноваційної діяльності у підприємницькому секторі та економіці загалом;

- посилення процесів екологізації та соціалізації виробництва;

- збільшення кількості діючих малих підприємств до 8200 одиниць (на кінець 2015 року);

- збільшення чисельності працюючих на малих підприємствах до 73 тис. осіб (на кінець 2015 року);

- зростання частки малого підприємництва в загальних обсягах виробництва продукції до 20 відсотків (на кінець 2015 року);

- збільшення кількості об'єктів інфраструктури підтримки підприємництва, кредитно-гарантійних установ.

8. Рациональне використання природно-ресурсного та туристично-рекреаційного потенціалу

Природні ресурси Хмельницької області багаті і різноманітні. Розвідано 372 родовища 23 видів корисних копалин. Розробляється 167 родовищ.

Найбільше значення для економіки області мають розвинені на її території поклади каоліну, карбонатних порід для цукрової і цементної промисловості та розкислення ґрунтів, сировини для потреб будіндустрії, а також родовища прісних і мінеральних вод.

З 8 родовищ каолінів (загальні запаси – 7,4 млн. тонн) експлуатується 7, де сконцентровано 7,1 млн. тонн промислових запасів сировини. Річний видобуток каолінів склав біля 70 тис. тонн.

Область була і залишається одним із головних постачальників карбонатної сировини для цукрової промисловості України (70% усього видобутку). Із 7 родовищ, зосереджених у товтровому кряжі, розробляється 4 (28,4 млн. тонн сировини). Рівень річного видобутку становить біля 1 млн. тонн. Окрім цих родовищ тут розташовані 2 родовища сировини для цементної промисловості із загальними запасами 185,8 млн. тонн, річний видобуток – 1,9 млн. тонн.

Досить надійну сировинну базу мають основні галузі будівельної індустрії. Із 39 розвіданих родовищ каменю будівельного (запаси – 351,5 млн. м³) розробляються 12 із сировинними ресурсами 160,5 млн. м³ та річним видобутком 410 тис. м³.

Основною сировиною для виробництва стінових матеріалів є 124 розвіданих родовища цегельно-черепичних глин та суглинків із загальними запасами 94,5 млн. м³. На 67 родовищах, що розробляються, зосереджено 31,9 млн. м³ промислових запасів сировини, річний видобуток становив близько 200 тис. м³. Додатковим джерелом виробництва стінових матеріалів може бути камінь пиляний, загальні ресурси якого на 4 розвіданих родовищах становлять 31,0 млн. м³. Ці родовища не експлуатуються.

Не використовується сировина родовищ: Пижівського – глини бентонітової, Карачківського – карбонатної сировини для кормових добавок, Цвіклівецького – піщано-гравійної суміші, Калюсицького – мармурового оніксу, Великокужелівського – травертину.

Розвідано 43 родовища прісних вод, 23 із яких знаходяться в експлуатації. З 9 родовищ мінеральної води використовується 6 (Збручанське, Зайчиківське, Волочиське, Маківське, Мукшинське, Теофіпольське). Не експлуатуються Кам'янець-Подільське, Полонське і Шепетівське родовища мінеральних вод.

Набуває популярності серед населення України вода “Збручанська”. Якщо у 2001 році було розлито 4,3 тис. м³, то у 2003 – виробникам води “Збручанська” відпущено 16,1 тис. м³, надходження до бюджету склали понад 5 млн. гривень.

Одним із перспективних напрямків є завершення геологорозвідувальних робіт на Буртинському родовищі графіту,

розташованому в Полонському і Шепетівському районах. Запаси і прогностичні ресурси графітових руд складають 350 млн. тонн.

Наявний ресурсний потенціал запасів родовищ фосфоритів, апатиту, сапоніту та глауконіту дозволяє створити потужну сировинну базу для виробництва екологічно-чистих мінеральних добрив та кормових домішок, забезпечити ними центральні та західні регіони України.

Хмельницька область – єдиний регіон України, де розвідані родовища сапанітових глин. На території Ізяславського та Славутського районів розвідані 4 таких родовища із загальними запасами 130 млн. тонн.

Дедалі більшого значення для розвитку економіки та соціальної сфери набуває **туристична галузь**. До її складу входять туристичні організації, санаторно-курортні заклади, архітектурні, культурні заповідники, рекреаційні парки і території.

Рішенням дев'ятої сесії обласної ради від 29 жовтня 2003 року № 11-9/2003 затверджена “Програма розвитку туризму у Хмельницькій області на 2003-2010 роки”. Комплексний план розбудови регіональних центрів пріоритетного розвитку туристичної та курортно-рекреаційної сфери передбачає: створення на базі санаторію “Товтри” курорту Сатанів, Національного історико-архітектурного заповідника “Кам’янець” рекламних курортно-туристичних центрів; підготовку і випуск туристичних проспектів, схем маршрутів, буклетів, рекламно-пропагандистської продукції “Хмельниччина – туристична”; розробку та облаштування туристичних маршрутів на території Національного природного парку Подільські Товтри та ряд інших заходів по реставрації, реконструкції об’єктів, історико-архітектурних пам’яток.

Виготовлено рекламний проспект “Хмельниччина – туристична”, в якому знайшли відображення історико-архітектурні пам’ятки та туристично-екскурсійні маршрути Подільського краю.

Туристична галузь є пріоритетною у розвитку міста Кам’янця-Подільського. Тут діє три приватних готелі, розпочато будівництво 7 кемпінгів. Готель “Україна”, який орендує туристична фірма “Авіцена-транзит”, нагороджено європейською зіркою якості за якісне обслуговування туристів. Зростає потік туристів та екскурсантів. Популярності міста сприяють щорічні масові свята “Козацькі забави”. Зареєстровано 21 туристичну організацію, працюють 13 туристичних підприємств.

В області ліцензію на туристичну діяльність отримали 64 підприємства. У 2003 році було надано туристичних послуг 44,3 тис. туристам, що на 4,4 тис. осіб більше попереднього року. З них виїзних туристів – 8,7 тис. осіб, в’їзних – 1,2 тис. осіб. Кількість туристів, охоплених внутрішнім туризмом, становить 34,4 тис. осіб. Значно зросла кількість екскурсантів і склала 29,4 тис. осіб.

Обсяг наданих туристичних послуг становив 11,1 млн. грн., що на 0,5 млн. грн. більше, ніж у 2002 році. Платежі до бюджету склали 0,9 млн. грн., прибуток підприємств – 296,6 тис. гривень. У туристичних організаціях працювали 252 особи.

Потужні рекреаційно-бальнеологічні ресурси Надзбруччя на Наддністрянщини. Значні запаси надзвичайно ефективної мінеральної води “Збручанська” дозволили створити державний курорт Сатанів та курорт Маків. Тут уже діє 12 санаторіїв і будинків відпочинку на 1500 місць.

У 2003 році у санаторних закладах області оздоровлено 13,8 тис. чоловік, надано послуг на 14,7 млн. грн., до бюджету надійшло 4,1 млн. гривень.

Однією з найважливіших проблем регіону є створення на базі державного курорту Сатанів спеціальної економічної зони “Курортотоліс Сатанів”.

На 10 Міжнародному туристичному салоні “Україна 2003” область нагороджено дипломом “За вагомий внесок у розвиток туристичних можливостей регіону”. Кластер сільського туризму “Оберіг” смт Гриців Шепетівського району визнано переможцем у номінації “Кращий регіональний туристичний продукт”.

Стратегічні цілі:

- залучення коштів інвесторів на геологічну розвідку і вивчення нових перспективних родовищ корисних копалин;
- нарощування випуску і освоєння перспективних родовищ мінерально-сировинних ресурсів;
- нарощування випуску мінеральних та природно-столових вод;
- збільшення обсягу та асортименту послуг з використанням цілющих властивостей мінеральних вод;
- стимулювання будівництва та реконструкції об’єктів туристичної та курортно-рекреаційної сфер, залучення інвестицій у розвиток матеріально-технічної бази курортно-туристичної галузі.

Поетапні пріоритетні завдання:

- будівництво газовідводу до курорту Сатанів (2004-2005 роки);
- будівництво госпитного водопостачання, каналізації з очисними спорудами курорту Сатанів (2006-2009 роки);
- будівництво (розширення) першої черги курорту Сатанів до 5000 місць, у відповідності до генерального плану забудови (2006-2015 роки);
- створення інформаційно-туристичних центрів у містах Кам’янець-Подільському, Хмельницькому та курорті Сатанів (2005-2009 роки).

Якісні та кількісні параметри реалізації стратегії:

- приріст промислових запасів корисних копалин на пріоритетних напрямках розвитку сировинної бази (50-60%);
- зростання кількості внутрішніх туристів на 8-10% щорічно;
- підвищення якості обслуговування туристів та розширення асортименту туристичних послуг;
- зміцнення матеріальної бази курортно-оздоровчих закладів;
- кадрове забезпечення туристичної індустрії;
- збільшення надходжень до бюджетів усіх рівнів від діяльності туристичної галузі на 15% щорічно.

9. Вирівнювання соціально-економічного розвитку територій та комплексний розвиток населених пунктів

Протягом останніх років у більшості районів та міст обласного значення відбулася стабілізація та поступове поліпшення соціально-економічної ситуації. Це сприяло закріпленню позитивних тенденцій економічного розвитку області. Проте нерівномірність розвитку територій, значна диференціація умов і рівня життя мешканців створюють передумови для соціальної напруги та стримують динаміку соціально-економічного зростання регіону, уповільнюють та знижують ефективність ринкових перетворень.

На початок 2004 року до категорії малих міст відносилися 11 населених пунктів, у тому числі 7 районних центрів та 4 міста обласного значення, а саме: Волочиськ, Городок, Деражня, Дунаївці, Ізяслав, Красилів, Полонне та Нетішин, Славута, Шепетівка і Старокостянтинів.

У малих містах проживали 277,9 тис. осіб, що становить п'яту частину населення області. Із загальної кількості малих міст 4 населених пункти з кількістю населення від 10,2 тис. до 18,2 тис. чоловік, 3 міста – від 20,2 тис. до 23,4 тис. чоловік і 4 міста – від 34,8 тис. до 46,7 тис. чоловік.

Центрами тяжіння господарського і суспільного життя мають стати 24 селища міського типу, які разом із малими містами повинні отримати пріоритетний розвиток у 2004-2015 роках. У ці точки зростання будуть концентровано спрямовуватися кошти державного і місцевих бюджетів, залучатимуться вітчизняні та іноземні інвестиції для створення нових робочих місць, розвитку соціальної інфраструктури, житлово-комунального господарства.

У ході історичного розвитку та реформування аграрних відносин на ринкових засадах визрів комплекс нагальних проблем на селі, вирішенню яких буде приділено значну увагу в наступному десятиріччі.

Стратегія соціально-економічного розвитку області на 2004-2015 роки в частині стратегії регіонального розвитку має на меті створення умов для динамічного збалансованого розвитку територій, поетапного подолання диференціації у розвитку їх виробничої і соціальної інфраструктури та комплексного розвитку населених пунктів.

Основою збалансованого розвитку територій повинно стати раціональне використання наявних ресурсів, забезпечення якості навколишнього природного середовища, підвищення продуктивності виробництва, розвиток сфери малого та середнього бізнесу, здатність до створення, сприйняття і впровадження місцевими органами виконавчої влади та органами місцевого самоврядування, підприємцями та населенням інновацій у всіх сферах суспільного життя.

Важливим чинником місцевого та регіонального розвитку має стати зміцнення його фінансової основи та вдосконалення міжбюджетних відносин.

Стратегічні завдання щодо вирівнювання розвитку територій та відновлення економічної бази населених пунктів:

1. Забезпечення раціонального використання рекреаційних ресурсів:

- проводиться інвентаризація рекреаційного фонду з визначенням частини, яка може використовуватися для вітчизняного та іноземного туризму;

- визначаються території земель історико-культурного призначення, цінних джерел мінеральних вод, цінних ландшафтів, рекреаційні ресурси в межах населених пунктів і на прилеглих до них територіях, інші цінні природні території та об'єкти;

- встановлюється та забезпечується відповідний режим їх використання;

- враховуються вимоги та умови щодо розвитку і охорони рекреаційних ресурсів під час планування і забудови населених пунктів.

2. Поліпшення соціальних умов життя населення:

- реалізується поступове реформування системи соціального обслуговування;

- забезпечується удосконалення та розвиток мережі закладів та установ дошкільного виховання, освіти, охорони здоров'я, культури, фізичної культури і відпочинку з дотриманням нормативних показників соціальних стандартів та з урахуванням місцевих соціально-економічних і демографічних умов;

- підтримується відкриття та утримання установ і навчальних закладів для соціальнонезахищених верств населення (інвалідів, дітей-сиріт і дітей, які залишилися без піклування батьків, мають вади у фізичному чи розумовому розвитку і не можуть навчатися у загальноосвітніх навчальних закладах);

- створюються умови для розвитку об'єктів торговельно-побутового обслуговування населення різних форм власності.

3. Забезпечення населення житлом, поліпшення умов його проживання та сталого функціонування житлово-комунального господарства:

- впроваджуються ринкові засади та ефективні форми організації житлового будівництва, реконструкції, ремонту та модернізації житлового фонду, його утримання і обслуговування;

- удосконалюється система інвестування, розробляється і впроваджується ефективний механізм фінансування (кредитування) житлового будівництва, визначається необхідна фінансово-кредитна та іпотечна інфраструктура;

- впроваджуються прогресивні архітектурно-планувальні, конструктивні та інженерні рішення у проектуванні житлових будинків з метою підвищення їх експлуатаційних якостей, зменшення вартості будівництва;

- змінюється стратегія містобудування в напрямі розширення обсягів спорудження більш комфортного житла, малоповерхових будинків садибного типу;

- здійснюється структурна перебудова та переорієнтація виробничої будівельної бази на спорудження житла з використанням енерго-

і ресурсозберігаючих технологій, застосуванням місцевих будівельних матеріалів та ефективних конструкцій;

- проводиться вдосконалення житлово-комунального господарства та поліпшується система надання і оплати житлово-комунальних послуг;
- здійснюється державна підтримка молоді, сільських жителів, військовослужбовців у поліпшенні житлових умов.

4. Удосконалення виробничої інфраструктури:

- забезпечується активний соціально-економічний розвиток малих міст і селищ міського типу шляхом ефективного використання наявного потенціалу;
- залучаються інвестиції у виробничу сферу населених пунктів;
- нарощується виробництво конкурентоспроможної продукції;
- проводиться розміщення і будівництво нових промислових об'єктів, а також реконструкція діючих підприємств, їх технологічне переоснащення, реструктуризація і диверсифікація, виходячи з суспільних потреб щодо раціонального використання природних, матеріальних та трудових ресурсів; створюються нові робочі місця;
- забезпечується виведення з експлуатації шкідливих виробництв, морально і фізично застарілих технологій, основних фондів та обладнання з урахуванням вимог державних будівельних, санітарно-гігієнічних, екологічних та інших норм, правил і стандартів;
- здійснюється ущільнення та зменшення площі територій промислових, комунальних та складських об'єктів шляхом впровадження раціональних планувальних рішень під час їх нового будівництва або реконструкції; вживаються заходи з рекультивациі, упорядкування та ефективного використання вивільнених земельних ділянок.

5. Розвиток транспортної інфраструктури:

- удосконалюється вулично-дорожня мережа, оптимізується її щільність з метою підвищення пропускної спроможності, зменшення витрати часу на перевезення пасажирів і вантажів з урахуванням розташування систем розселення та основних місць застосування праці, інших місцевих умов;
- здійснюється поступове винесення за межі населених пунктів автомобільних (позаміських) доріг загального користування, транзитних залізничних мереж, аеропортів;
- здійснюються заходи щодо влаштування місць паркування легкового автомобільного транспорту з інтенсивним використанням для цього вбудовано-прибудованих гаражів;
- проводяться комплексні роботи щодо поліпшення якості доріг у населених пунктах.

6. Розвиток інженерної інфраструктури:

- впроваджуються енергозберігаючі технології для зменшення питомих витрат палива та електроенергії на вироблення одиниці продукції;
- скорочуються енерговитрати за рахунок проведення компактноі забудови населених пунктів;

- використовуються теплоефективні будівельні матеріали та конструкції;
- поряд із централізованими впроваджуються надійні та економічні автономні джерела і системи тепло-, газо-, електро- і водопостачання;
- опрацьовується ефективний економічний механізм ощадливого витрачання енергоносіїв, впроваджуються новітні технології їх постачання, засоби обліку і регулювання споживання тепла, газу, електроенергії та води;
- населення забезпечується достатньою кількістю питної води, яка відповідає санітарним нормам, збільшуються обсяги використання розвіданих запасів підземних вод;
- забезпечується стабільна подача тепла, газу та електроенергії до споживачів з урахуванням специфіки весняно-літнього та осінньо-зимового періодів;
- підвищується рівень забезпеченості населених пунктів централізованими системами газопостачання, водопостачання і каналізації;
- поступово вирівнюються потужності систем водопостачання та відведення і очищення стічних вод;
- підвищується надійність експлуатації водопровідних мереж та ефективність очищення господарсько-побутових і зливових стічних вод із застосуванням ефективних технічних рішень, технологій і матеріалів;
- здійснюються заходи щодо впровадження в населених пунктах систем окремого водопостачання для питних та господарських потреб, замкнених циклів водопостачання промислових об'єктів.

7. Поліпшення санітарно-гігієнічних умов у населених пунктах:

- забезпечується належний санітарно-гігієнічний стан водних об'єктів у населених пунктах, у тому числі в прибережній зоні озер і річок;
- здійснюються заходи щодо зменшення негативного впливу населених пунктів, насамперед промислових та інших виробничих об'єктів, на підземні води і попередження їх забруднення;
- здійснюються заходи щодо зменшення дії факторів, які впливають на здоров'я людей, санітарний стан населеного пункту, епізоотичне благополуччя;
- забезпечуються належні умови утримання, обліку домашніх тварин, поводження з ними, регулювання кількості безпритульних тварин.

8. Захист від несприятливих природних явищ, запобігання виникненню техногенних аварій та ліквідація їх наслідків:

- створюються системи завчасного виявлення передумов аварій і катастроф, здійснюються заходи щодо запобігання та захисту від несприятливих природних явищ і техногенних процесів;
- визначаються порядок та умови взаємодії відповідних органів виконавчої влади та органів місцевого самоврядування для запобігання несприятливим природним явищам і техногенним аваріям, ліквідації їх наслідків;
- забезпечується створення ефективних і підтримання в належному

стані діючих протипаводкових, протиселевих, протизсувних систем там, де це необхідно.

Висновки

До 2015 року Хмельниччина матиме стабільний та високий рівень зростання економіки, що дасть можливість досягти відповідного поліпшення рівня життя мешканців, подолання бідності, особливо в сільській місцевості, а також надання населенню належного рівня соціальних та муніципальних послуг. Буде створено сприятливий клімат для розвитку підприємництва. Зросте ефективність аграрного сектору. Подальші перетворення у промисловому комплексі дозволять звільнитися від неефективних підприємств. Утвердження інвестиційно-інноваційної моделі розвитку збільшить конкурентоспроможність економіки на внутрішньому та міжнародному ринку. Зросте привабливість регіону для інвесторів.

Хмельницька область оберігатиме свою культурну, історичну та природну різноманітність, які стануть основним засобом розвитку туризму. Відновлення культурних та архітектурних пам'яток, більш повне використання рекреаційного потенціалу, створення розвинутої сучасної інфраструктури сприятиме зростанню міжнародної привабливості регіону і притягуватиме іноземних туристів.

Реалізація завдань Стратегії економічного та соціального розвитку Хмельницької області на 2004-2015 роки сприятиме якісним змінам в усіх сферах життєдіяльності населення, досягненню регіоном соціальної і економічної самодостатності, збалансованому соціально-економічному розвитку територій.

Стратегія – довгостроковий програмний документ і є основою для розробки стратегій розвитку міст і районів на період до 2015 року, щорічних програм соціально-економічного та культурного розвитку області і територій.

Сукупність стратегій економічного та соціального розвитку територій у поєднанні із Стратегією економічного та соціального розвитку Хмельницької області на 2004-2015 роки стане головним інструментом для управління процесами соціально-економічного розвитку у середньо- та довгостроковій перспективі.

Успішне впровадження Стратегії залежатиме від виконання таких найважливіших організаційних умов:

- впровадження стратегічного управління в місцевих органах виконавчої влади та органах місцевого самоврядування;
- збільшення ефективності адміністративної роботи, зміни в організаційній структурі облдержадміністрації, райдержадміністрацій;
- запровадження моніторингу виконання регіональних програм;

- впровадження довготермінового бюджетного планування, сучасних принципів ведення статистичної звітності;
- впровадження політики, орієнтованої на розвиток бізнесу, зміни в роботі контролюючих органів;
- серйозна та постійна робота спрямована на боротьбу з корупцією в органах публічної влади та зміна її відношення до підприємницького середовища;
- поширення сучасних економічних та інституційних знань, розуміння сучасних механізмів соціально-економічного розвитку у конкурентній світовій економіці;
- налагодження дієвих міжрегіональних та міжнародних зв'язків, лобіювання інтересів регіону на державному рівні.

Виконання Стратегії економічного та соціального розвитку Хмельницької області на 2004-2015 роки вимагає запровадження щорічного її моніторингу.

Серед найважливіших завдань цього моніторингу є:

- контроль за реалізацією намічених стратегічних завдань;
- аналіз поступу стосовно запропонованих результатів;
- аналіз причин невиконання окремих стратегічних завдань, формування рекомендацій з метою усунення недоліків;
- аналіз внутрішніх соціально-економічних змін та змін зовнішнього оточення.